

Model innowacji społecznej „MÓJ WŁASNY KĄT”



Opracowanie merytoryczne i graficzne:

Zespół Stowarzyszenia CREO

dr Nina Woderska

Aleksandra Michalska

Ryszard Michalski

Kontakt:

Stowarzyszenie CREO

ul. Błękitna 1/7

60-660 Poznań

tel. 608 839 784

creo@centrumcreo.pl

www.centrumcreo.pl

www.facebook.com/centrumcreo/



Numer ISBN – 978-83-936938-1-8

Poznań, 2018

Zamieszczone zdjęcia, o ile nie podano ich źródła, pochodzą z archiwum Stowarzyszenia CREO.

Niniejsza publikacja może być kopiowana i rozpowszechniana w całości w celach niekomercyjnych na zasadzie licencji Creative Commons – zawsze z podaniem źródła.

Publikacja powstała, jako efekt testowania innowacji społecznej „MÓJ WŁASNY KĄT” realizowanej w ramach projektu Inkubatora Wielkopolskich Innowacji Społecznych WINS: „Przepis na wielkopolską innowację społeczną - usługi opiekuńcze dla osób zależnych”.



**SAMORZĄD WOJEWÓDZTWA
WIELKOPOLSKIEGO**

**UNIA EUROPEJSKA
EUROPEJSKI
FUNDUSZ SPOŁECZNY**



POZnań*



Spis treści:

Wstęp.....	4
1. O autorach innowacji – Stowarzyszenie Centrum Rozwoju Edukacji Obywatelskiej CREO	5
2. Identyfikacja innowacji społecznej MÓJ WŁASNY KĄT	9
2.1. Starość i starzenie się człowieka	11
2.2. Uniwersalne projektowanie	14
2.3. Wnioski z identyfikacji innowacji	18
3. Planowanie wdrożenia innowacji społecznej MÓJ WŁASNY KĄT	19
3.1 Podmioty biorące udział w innowacji społecznej i ich identyfikacja..	24
3.1.1. Domy Pomocy Społecznej w Poznaniu	25
3.1.2. Firmy i przedsiębiorstwa zaangażowane w innowację w oparciu o wolontariat pracowniczy i politykę CSR	28
4. Opis procesu wdrażania innowacji społecznej MÓJ WŁASNY KĄT	31
4.1. Rekrutacja partnerów innowacji	31
4.2. Przeszkolenie wolontariuszy pracowniczych	34
4.3. Przeprowadzenie inicjatyw wolontariackich	38
5. Katalog ciekawych rozwiązań wykorzystanych podczas modernizacji pokoi i w kontaktach z ich mieszkańcami	40
5.1. Metamorfozy pokoi	43
5.2. Wycieczki z seniorami - mieszkańcami modernizowanych pokoi	53
6. Rekomendacje i spostrzeżenia przydatne w powielaniu innowacji przez inne podmioty	62
6.1. Wolontariat pracowniczy – Firmy współpracujące w innowacji	62
6.2. Domy Pomocy Społecznej	63
6.3. Metamorfozy pokoi	64
6.4. Wyposażenie pokoi – rekomendowane przedmioty	66



6.5. Wycieczki z seniorami	70
6.6. Organizacja i promocja akcji	74
7. Ocena efektywności innowacji społecznej	75
Zakończenie	81
Literatura	82



Szanowni Państwo,

Publikacja, którą przekazujemy w Państwa ręce opisuje model współpracy między Domami Pomocy Społecznej a wolontariatem pracowniczym w zakresie adaptacji przestrzeni mieszkalnej seniorów zależnych, która realizowana jest w myśl zasady uniwersalnego projektowania. Koncepcja ta została wypracowana podczas testowania autorskiej innowacji społecznej pod nazwą „MÓJ WŁASNY KĄT”.

Świadomi potencjału innowacji społecznych, których celem jest znalezienie odpowiedzi na lokalne problemy współczesnego społeczeństwa i ciągłe poszukiwania nowych sposobów rozwiązywania problemów społecznych, postanowiliśmy przetestować autorski pomysł, w którym zaktywizujemy wolontariuszy pracowniczych do wsparcia najstarszej i bardzo różnorodnej grupy społecznej – seniorów zamieszkujących Domy Pomocy Społecznej. Nie spotkaliśmy dotychczas podobnego rozwiązania w Polsce. O ile zdarzają się pojedyncze inicjatywy międzypokoleniowe na rzecz seniorów organizowane przez wolontariuszy ze szkół lub firm (w ramach wolontariatu pracowniczego), to zazwyczaj mają one jedynie wymiar społeczno-kulturalny.

Zależało nam, by ramach niniejszego projektu wolontariusze mieli możliwość realnie wpłynąć na wprowadzanie zmian w miejscu zamieszkania seniora i dostosowaniu tej przestrzeni do jego indywidualnych potrzeb i wyobrażeń. W ten sposób jego mieszkanie w DPS zyskało zupełnie nowe oblicze, a wolontariusze nawiązali o wiele bliższe i bardziej bezpośrednie relacje z seniorem. O tym, że jest to realne i możliwe do zastosowania w Domach Pomocy Społecznej można się przekonać zapoznając się właśnie z tą publikacją.

W tym miejscu pragniemy serdecznie podziękować wszystkim osobom i instytucjom zaangażowanym w realizację projektu, w szczególności wolontariuszom i firmom za ogromne zaangażowanie, profesjonalizm i poświęcenie, oraz seniorom, personelowi Domów Pomocy Społecznej i przedstawicielom grantodawcy za zaufanie, pomoc i wyrozumiałość. Wszyscy Państwo macie ogromny wkład w sukces tego przedsięwzięcia.

Ryszard Michalski

Prezes Zarządu

Stowarzyszenie CREO



1. O autorach innowacji – Stowarzyszenie Centrum Rozwoju Edukacji Obywatelskiej CREO

Pomysłodawcą i jednostką odpowiedzialną za przygotowanie i testowanie innowacji społecznej „MÓJ WŁASNY KĄT” jest Stowarzyszenie Centrum Rozwoju Edukacji Obywatelskiej CREO z Poznania (www.centrumcreo.pl).

Stowarzyszenie CREO jest organizacją pozarządową powołaną do życia w 2004 roku przez grupę zgranych i pełnych pasji młodych ludzi, którym bliska jest idea wolontariatu. Od początku nasz zespół cechował się niebywałą kreatywnością i ogromnym pokładem społecznej energii. Fakt, że wśród nas są osoby z niepełnosprawnościami przyczynił się do tego, że rozumiemy potrzeby grup wykluczonych, i za cel stawiamy sobie łamanie stereotypów oraz pokonywanie wszelkich barier i ograniczeń. Dlatego w swoich działaniach cechujemy się otwartością i tolerancją. Uważamy, że nie ma rzeczy niemożliwych, są tylko takie, które trudniej się osiąga. Zawsze stawialiśmy sobie ambitne cele i konsekwentnie, krok po kroku je realizujemy.

Nasza organizacja już od wielu lat propaguje ideę wolontariatu i rozwija aktywność obywatelską. W społeczne działania angażujemy praktycznie wszystkie grupy wiekowe, począwszy od dzieci i młodzieży, poprzez studentów, osoby dorosłe, aż po seniorów. Prowadzimy działania wspierające zarówno wolontariat szkolny i akademicki, ale również wolontariat pracowniczy i senioralny.



Wśród naszych działań, priorytetowo traktujemy obszar edukacji i wychowania najmłodszych. Z tą myślą stworzyliśmy dwa innowacyjne programy edukacyjne dla szkół – WIELKODUCHY - dedykowany do szkół podstawowych oraz WOLONTARIAT Z KLASĄ - skierowany do szkół ponadpodstawowych. Założeniem obu programów jest praktyczne zapoznawanie dzieci i młodzieży z tematyką wolontariatu i społeczeństwa obywatelskiego oraz angażowanie ich do pracy wolontariackiej na rzecz potrzebujących poprzez tworzone przez nas Szkolne Kluby Wielkoducho i Wolontariatu. Dzięki naszym programom edukacyjnym WIELKODUCHY oraz WOLONTARIAT Z KLASĄ już setki młodych wolontariuszy zaczęły pomagać potrzebującym, czerpiąc z tego ogromną satysfakcję i radość, zdobywając nowe umiejętności, wiedzę i doświadczenie. To ogromny i bezcenny kapitał na przyszłość dla całego naszego społeczeństwa. Wierzymy, że im mocniej będziemy rozwijać ideę wolontariatu wśród najmłodszych tym większa jest szansa, że jeżeli my kiedyś będziemy w potrzebie to znajdą się osoby, dla których nie będziemy obojętni. Wierzymy, że w każdym z nas jest Wielkoduch – trzeba mu tylko pomóc rozwinąć pelerynę i wskazać gdzie i w jaki sposób można pomagać potrzebującym. Bo fajnie jest pomagać.

Ponadto Stowarzyszenie CREO rozwija również wolontariat seniorów. W prowadzonym przez nas „Klubie Starszaka” osoby starsze mają okazję zaangażować się w pomaganie i tym samym pokazać, że wolontariat nie ma żadnych ograniczeń wiekowych. Na ten moment współpracuje z nami już kilkudziesięciu seniorów, w tym mieszkańcy Domów Pomocy Społecznej.

Stowarzyszenie CREO bardzo aktywnie działa również na polu rozwijania idei wolontariatu pracowniczego. Dzięki naszemu wsparciu już wiele firm miało okazję zaangażować się społecznie.

Co ważne nasze działania z wolontariuszami poprzedzone są zawsze przygotowaniem ich do pracy. Organizujemy dla nich szereg warsztatów i spotkań, które wyposażają ich w potrzebną, merytoryczną wiedzę i nowe umiejętności, pobudzają ich wyobraźnię i aktywizują do działania. Tematyka przeprowadzanych przez nas szkoleń jest bardzo różna – od ogólnych spotkań uświadamiających, kim jest wolontariusz, poprzez tematyczne warsztaty nt. starości (z wykorzystaniem kombinezonu starości), warsztaty nt. niepełnosprawności (z wykorzystaniem wózka inwalidzkiego), czy warsztaty kreatywne przybliżające różne techniki



artystyczne pomocne w akcjach wolontariackich. Dzięki takiemu wsparciu nasi wolontariusze przystępując do wolontariatu mają pewność dobrze wykonanej pracy i radość z czynienia dobra. Od 2015 roku nasza organizacja przeprowadziła już ponad 300 warsztatów i szkoleń, w których uczestniczyło ponad 3000 osób (nauczyciele, uczniowie, studenci i słuchacze, pracownicy firm i instytucji, seniorzy).

Korzystając z ogromnych doświadczeń zdobytych w realizacji różnego typu inicjatyw i akcji międzypokoleniowych, w 2018 podjęliśmy się realizacji dwóch projektów innowacyjnych. Jednym z nich, jest opisywany w niniejszej publikacji projekt pn. „MÓJ WŁASNY KĄT”, którego głównym założeniem było opracowanie modelu wspierania seniorów przez wolontariuszy, którzy poza zapewnieniem atrakcji związanych ze wspólnym spędzaniem czasu zaangażują się również we wprowadzenie trwałych zmian w miejscu zamieszkania seniora i dostosowaniu jego najbliższej przestrzeni do jego indywidualnych, spersonalizowanych potrzeb i ograniczeń. Drugim jest projekt „Zwierzaki prawdziwymi przyjaciółmi seniorów”, którego głównym założeniem jest z kolei stworzenie modelu umożliwiającego zamieszkiwanie seniorów z Domu Pomocy Społecznej wspólnie ze zwierzętami, a tym samym zwiększenie poprzez zooterapię komfortu ich pobytu i przeciwdziałanie poczuciu osamotnienia. Mamy ogromną nadzieję, że zaproponowane przez nas pomysły zostaną w przyszłości wdrożone w kolejnych placówkach świadczących usługi opiekuńcze w Polsce.

Warto w tym miejscu wspomnieć, że inspiracją do stworzenia projektu „MÓJ WŁASNY KĄT” były doświadczenia pomysłodawcy z realizacji jednej z wcześniejszych inicjatyw... W roku 2016 Stowarzyszenie CREO podjęło współpracę z Firmą Franklin Templeton. Pierwszą wspólną akcją była inicjatywa „Piękny taras” zorganizowana w Domu Pomocy Społecznej Ugory w Poznaniu. W ramach przedsięwzięcia grupa kilkunastu wolontariuszy pracowniczych firmy Franklin Templeton przy wsparciu animatorów CREO, w ciągu jednego dnia odnowiła zaniedbany taras, na którym po metamorfozie odbywały się pokazy filmów czy podwieczorki dla mieszkańców (także tych poruszających się na wózkach). Wcześniej wolontariusze Firmy uczestniczyli w specjalnie przeprowadzonym dla nich warsztacie przybliżającym tematykę starości, podczas którego wykorzystano również kombinezon starości. Akcja okazała się ogromnym sukcesem, a Stowarzyszenie CREO i Firma Franklin Templeton nadal ze sobą współpracują w kolejnych akcjach, w tym m.in. podczas projektu... „MÓJ WŁASNY KĄT”.





INICJATYWA „PIĘKNY TARAS”

Wolontariusze pracownicy Firmy Franklin Templeton
przy wsparciu animatorów CREO
odnowili taras w Domu Pomocy Społecznej Ugory w Poznaniu

PRZED...



Autor zdjęcia: M. Badura

Fotorelacja ukazująca taras Domu pomocy społecznej przed metamorfozą (opracowanie własne)



INICJATYWA „PIĘKNY TARAS”

na rzecz Domu Pomocy Społecznej Ugory w Poznaniu

PO...



Autor zdjęcia: A. Dzieja

Fotorelacja ukazująca taras Domu pomocy społecznej po metamorfozie (opracowanie własne)



2. Identyfikacja innowacji społecznej MÓJ WŁASNY KĄT

Dom Pomocy Społecznej dla osób z zewnątrz to ośrodek, dla seniorów to dom. Z tą myślą powstawał pomysł na innowację społeczną „MÓJ WŁASNY KĄT”, zgłoszony do testowania w ramach Inkubatora Wielkopolskich Innowacji Społecznych WINS przez Stowarzyszenie Centrum Rozwoju Edukacji Obywatelskiej CREO.

Miasto Poznań, Regionalny Ośrodek Polityki Społecznej w Poznaniu oraz Centrum Inicjatyw Senioralnych w Poznaniu byli pomysłodawcami projektu Inkubatora: „Przepis na wielkopolską innowację społeczną - usługi opiekuńcze dla osób zależnych”, do którego - począwszy od 2017 roku - można było zgłaszać innowacyjne propozycje usług opiekuńczych dedykowane osobom starszym i z niepełnosprawnościami (zależnym). Ze zgłoszonych 113 propozycji z całego województwa, 85 z nich przeszło pozytywnie ocenę formalną, finalnie grant do testowania na terenie Wielkopolski otrzymało 30 z nich, wśród nich dwie zgłoszone przez Stowarzyszenie CREO: „Zwierzaki prawdziwymi przyjaciółmi seniorów” oraz „MÓJ WŁASNY KĄT”.

Stowarzyszenie oparło idee innowacji o własne wieloletnie doświadczenia w pracy z osobami starszymi (zależnymi, które przebywają w placówkach pomocy społecznej) oraz wolontariuszami (z różnych grupach wiekowych). Pracownicy Stowarzyszenia CREO od 2013 roku współpracując z Domami Pomocy Społecznej w Poznaniu (DPS Ugory oraz DPS Bukowska) mieli możliwość wielokrotnie odwiedzać te instytucje i rozmawiać z seniorami oraz personelem, poznając tym samym ich bieżące problemy i wskazówki przydatne do realizacji wspólnych inicjatyw. Kilkudziesięciu seniorów, z którymi rozmawiali animatorzy Stowarzyszenia - jako jeden z głównych problemów wskazali ograniczone możliwości aranżowania miejsca zamieszkania – mała przestrzeń w pokojach, brak swoich mebli i niektórych rzeczy z domu rodzinnego i związane z tym poczucie nieswojności. Dyrektorzy Domów Pomocy Społecznej także dopowiedzieli, że mają ograniczone środki na remonty i wyposażenie pokoi, a jedynie przed przybyciem nowego mieszkańca lokal zostaje odświeżony, z tym, że nie są to działania spersonalizowane i mają ograniczony charakter. Ponadto mały metraż pokoi powoduje, że seniorzy często nie mają możliwości zabrania ze sobą żadnego mebla i jedynie część pamiątek z domu rodzinnego. Biorąc pod uwagę wyżej

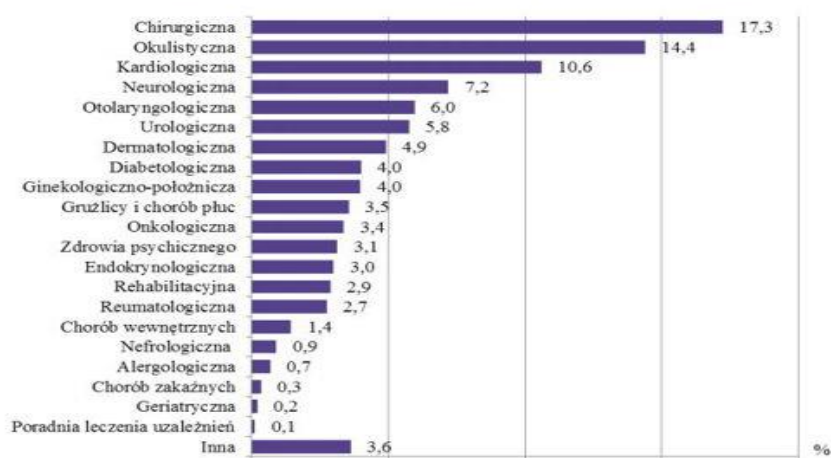


przedstawione problemy, pomysłodawca innowacji postanowił w ciekawy i nowatorski sposób połączyć kilka rozwiązań, które wyszłyby im naprzeciw.

Głównym założeniem innowacji „MÓJ WŁASNY KĄT” było opracowanie modelu wspierania seniorów przez wolontariuszy pracowniczych, którzy poza zapewnieniem atrakcji związanych ze wspólnym spędzaniem czasu zaangażują się również we wprowadzenie trwałych zmian w miejscu zamieszkania seniora i dostosowaniu jego najbliższej przestrzeni do jego indywidualnych, spersonalizowanych potrzeb i ograniczeń w myśl zasady uniwersalnego projektowania. Testowanie innowacji oparte zostało na personalizacji pokoi 10 seniorów - mieszkańców dwóch Domów Pomocy Społecznej w Poznaniu, z czego każda metamorfoza trwała jeden dzień.

Projekt nakierowany został w szczególności na seniorów z niepełnosprawnością wzroku. Była to wytyczna przekazana przez ekspertów Inkubatora WINS, którzy oceniali koncept innowacji. Skupienie działań innowacji na odbiorcach z niepełnosprawnością wzroku wydaje się zasadne, biorąc pod uwagę, iż *„badania statystyczne wykazują, że większość (seniorów) pomimo dobrej sprawności intelektualnej posiada ograniczenia w mobilności, które wyływają często z obniżonej percepcji zmysłów: słuchu, wzroku, a także powonienia czy dotyku. Określa się, że ok. 30 % populacji osób w wieku powyżej 60 roku to osoby z różnego typu niepełnosprawnością”* (Wysocki, 2017, s. 91).

Okulistyczne porady lekarskie
 Wykres Struktura liczby specjalistycznych porad lekarskich udzielonych osobom w wieku 65 lat i więcej w wybranych poradniach w 2014 r.



Źródło: GUS, Ludność w wieku 60+. Struktura demograficzna i zdrowie, Warszawa, 2016

Ryc. Struktura liczby specjalistycznych porad lekarskich udzielonych osobom w wieku senioralnym



Jak przedstawia powyższy wykres ukazujący strukturę liczby specjalistycznych porad lekarskich udzielonych osobom w wieku senioralnym – problemy ze wzrokiem są jednym z najczęściej konsultowanymi przez seniorów.

Warto w tym miejscu podkreślić, że tworzenie metamorfoz pokoi zamieszkiwanych przez seniorów z dużą dysfunkcją wzroku (w tym seniorów niewidomych) była dla wszystkich sporym wyzwaniem. Większość osób przygotowujących się do inicjatyw pojęcie metamorfoz pokoju wyobrażała sobie, jako pracę nad zmianą kolorystyki czy udekorowania pokoi seniorów, jednak w przypadku osób niewidomych musieliśmy się skupić w szczególności na kwestiach związanych z użytecznością, bezpieczeństwem, wygodą czy ergonomią.

2.1. Starość i starzenie się człowieka

Identyfikacja potrzeb seniorów-mieszkańców Domów Pomocy Społecznej biorących udział w Innowacji opierała się nie tylko na wnikliwej obserwacji oraz rozmowach z pracownikami Domu czy samymi mieszkańcami, ale i na wynikach badań i doniesieniach naukowych, które wskazują na problemy społeczne związane z deficytami w opiece nad osobami starszymi.

Dane te wskazują, że wydłużająca się średnia długość życia nie idzie w parze z zadowoleniem osób starszych z tego przedłużonego życia, dlatego tak istotne są nowe sposoby na poradzenie sobie z tymi problemami. Według badaczy powinny obejmować różnorodne formy opieki, a także znajdować i wskazywać możliwości funkcjonowania w społeczeństwie (M Wronka-Pośpiech, 2015 za: Skowrońska, 2016). Warto przypomnieć, iż ciągle rosnąca liczba mieszkańców w wieku 60 lat i więcej wyraźnie wskazuje, iż proces starzenia się społeczeństwa w Polsce, jak i w całej Europie trwa - liczba ludności Polski w 2016 roku wynosiła 38,4 mln, gdzie seniorzy stanowili prawie 24% tej populacji: 9 mln (Informacja o sytuacji osób starszych w Polsce za rok 2016 - MPiPS, 2017). Natomiast „według prognoz Departamentu Spraw Ekonomicznych i Społecznych ONZ Polska będzie w 2060 najstarszym krajem europejskim, gdzie odsetek ludzi 60+ będzie wynosił 36,2%„

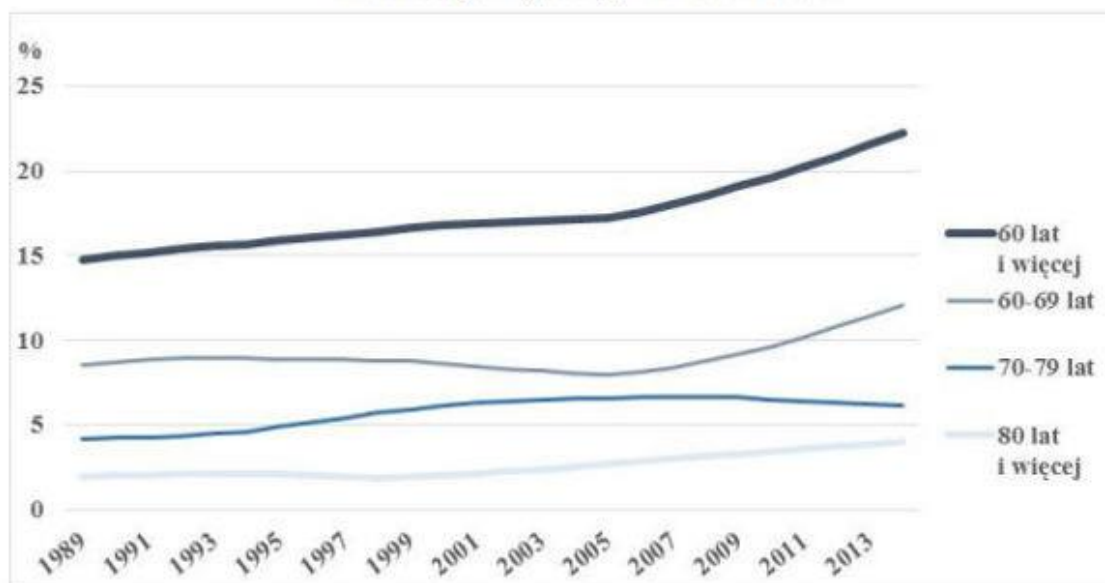


(Wysocki, 2017 za: *Population Division, Department of Economic and Social Affairs, United Nations Secretariat*).

Zmiany w liczbie ludności w Polsce



Wykres Zmiany w liczbie ludności w wieku 60 lat i więcej w latach 1989-2014 w % do ogólnej liczby ludności Polski



Źródło: GUS, Ludność w wieku 60+. Struktura demograficzna i zdrowie, Warszawa, 2016

Ryc. Wzrost liczby ludności w Polsce w wieku senioralnym.

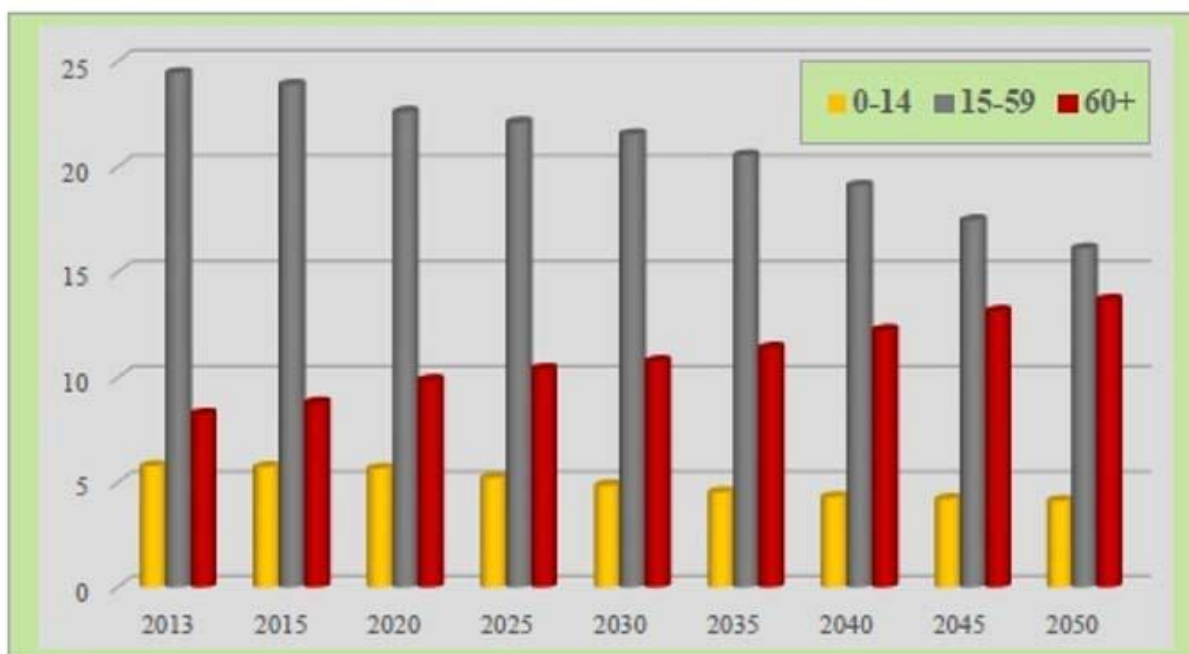
Szacuje się, iż proces starzenia się społeczeństwa nie będzie przebiegał równomiernie - w większym stopniu kształtując strukturę demograficzną mieszkańców miast. „Zgodnie z prognozą GUS, w miastach będzie znacznie wyższy odsetek osób w wieku 80 i więcej lat. Wskazuje to na potencjalnie większe zapotrzebowanie na różne pomocy i wsparcia dla najstarszych mieszkańców miast” (Instytut Pracy i Spraw Socjalnych, 2012, s.5) . Jak wielkim wyzwaniem dla całego kraju będzie postępujący proces „starzenia się społeczeństwa” pokazuje kolejny wykres, w którym przedstawiono prognozowaną liczbę ludności z podziałem na poszczególne grupy wiekowe” 0-14 lat, 15-59 lat oraz osoby w wieku ponad 60 lat. Według tych danych jeszcze w 2015 roku liczba mieszkańców Polski z przedziale wiekowym 15-59 lat była trzykrotnie bardziej liczna niż osób powyżej 60 roku życia.



Zmiany w liczbie ludności w Polsce



Prognozowana liczba ludności według wybranych grup wieku (w mln)



Źródło GUS, Ludność w wieku 60. Struktura demograficzna i zdrowie, Warszawa, 2016

Ryc. Prognozowana liczba ludności w Polsce według wybranych grup wieku.

Jednak już w roku 2040 liczba osób w tych grupach niemal się zrówna! Będzie to z pewnością ogromne wyzwanie dla całej gospodarki, a w szczególności dla systemu emerytalnego.

Okres starości zazwyczaj łączy się z momentem przejścia na emeryturę. Światowa Organizacja Zdrowia (WHO) w jednej ze swoich definicji uznaje, że okres ten rozpoczyna się od 60 roku życia. Należy jednak pamiętać, iż jest to kwestia bardzo indywidualna, a tempo i nasilenie procesów starzenia się są inne dla każdego człowieka (Strelau, 2003). Wśród wielości definicji starości najbliższa innowatorom jest ta, która akcentuje jej wielowymiarowość, uznając, że starzenie się człowieka rozumieć można, jako "nieuchronny, powszechny, długotrwały, zróżnicowany i wielopłaszczyznowy proces (tj. proces zachodzący w wymiarze biologicznym, psychologicznym i społecznym), który zależy od człowieka i od czynników społecznych, ekonomicznych, biologicznych, psychologicznych, ekologicznych, historycznych i kulturowych" (Kuś, Szwed, 2012 s. 302).



W oparciu o to rozumienie starości została skonstruowana koncepcja innowacji, która zakłada skupienie się na wprowadzeniu zmian dostosowanych do indywidualnych potrzeb podyktowanych zmianami w sferze biologicznej (mobilnej, zmysłów), ale także mająca wpłynąć na obszar psychologiczny (zmiana sposobu myślenia i postaw zależnościowej na konstruktywny). Działania te są realizowane przy pomocy aktywizacji społeczności (wolontariuszy pracowniczych), a więc przy zaktywizowaniu obszaru społecznego.

2.2. Uniwersalne projektowanie

Potrzeby grupy społecznej, jaką są seniorzy, będą coraz mocniej widoczne, a działania zmierzające w kierunku ich zaspokojenia powinny stać się priorytetowe. Cechą wyróżniającą typ innowacji społecznych jest to, że zostają one wprowadzone w celu spełnienia potrzeby społecznej (Kwaśnicki, 2013), a potrzeby osób starszych są już w społeczeństwie widoczne, a wraz ze wzrostem liczbowym tej grupy społecznej – z pewnością będą pojawiać się nowe. Projekty skierowane do i dla seniorów oparte na innowacji powinny także uwzględniać przeciwdziałanie marginalizacji i stereotypizacji osób starszych (ageizm), którego przejawy widoczne są w społeczeństwie oraz opierać się na uniwersalnym projektowaniu. *Jest to projektowanie, które uwzględnia różnorodne potrzeby użytkowników i na celu ma takie kształtowanie przestrzeni publicznej, aby osoby starsze mogły w niej funkcjonować samodzielnie, tak długo jak to jest tylko możliwe, bez konieczności korzystania z pomocy innych osób (...) i powinno prowadzić do podniesienia funkcjonalności przestrzeni nie tylko na poziomie potrzeb fizycznych, ale również potrzeb psychologicznych i emocjonalnych. (...) Celem projektowania uniwersalnego jest uproszczenie życia wszystkim, bez względu na wiek i niepełnosprawność. Jednocześnie cel ten należy osiągnąć przy niewielkich lub bez żadnych dodatkowych kosztów (Wysocki, 2017, s. 92-94).*

Jak zauważa Michał Bachowski dotyczy to także sprzętów, z których seniorzy korzystają. Często są to sprzęty niedostosowane i stygmatyzujące. Bachowski powołuje się na słowa prof. Jeremy'ego Myersona, według którego sytuacja nie wynika z problemów technicznych, przy ich projektowaniu, gdyż dobrzy projektanci potrafią szybko wejść w każdą dziedzinę. Jego zdaniem powód związany jest z głęboko zakorzenionym stereotypem

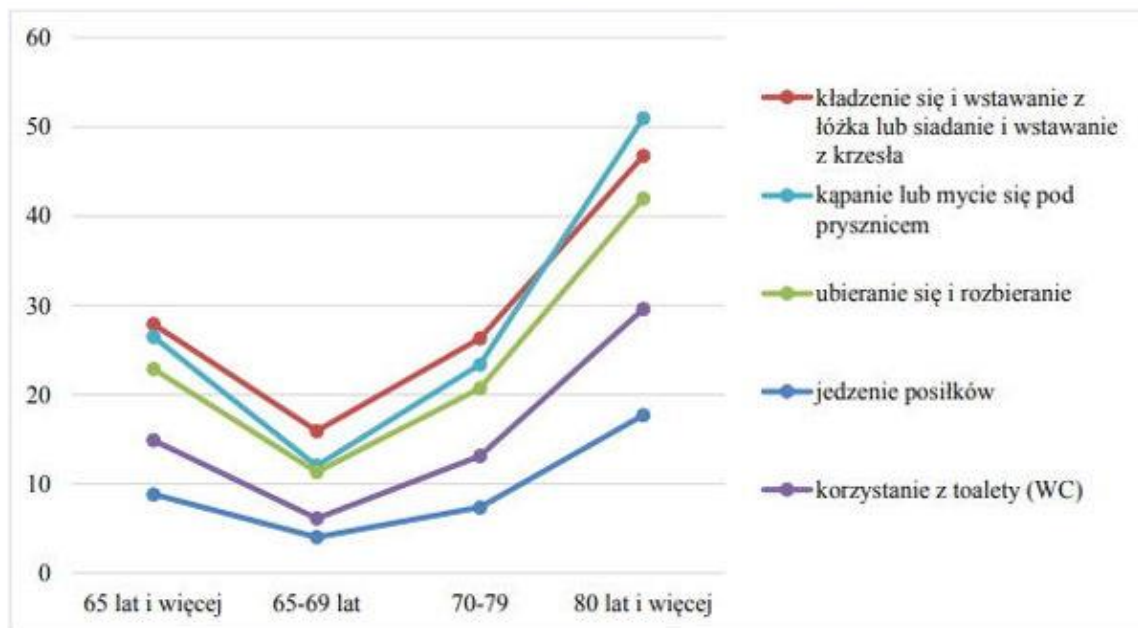


dotyczącym właśnie starzenia się (M. Bachowski, 2018). Autor w swoim artykule przytacza jednak kilka (innowacyjnych) projektów polskich designerów i architektów, które oparte zostały na koncepcji przeciwdziałania ageizmowi. Jednym z takich innowacji jest stworzenie pierwszego w Polsce wzorcowego Mieszkania Seniora, którego autorami są dr inż. arch. Agnieszka Cieśla i dr inż. arch. Jan Cieśla. Architekci pokazali jak można urządzić bezpieczne, komfortowe i łatwe w utrzymaniu mieszkanie umożliwiające seniorom dłuższe pozostanie niezależnym mimo swoich niedyspozycji wywołanych zamianami inwolucyjnymi i chorobami wieku starczego (A. Cieśla, 2015).

Trudności w samoobsłudze seniorów



Wykres Trudności w samoobsłudze – w %



Źródło: GUS, Ludność w wieku 60+. Struktura demograficzna i zdrowie, Warszawa, 2016

Ryc. Trudności w samoobsłudze seniorów pojawiające się wraz z wiekiem

Jak wskazuje powyższy wykres trudności w codziennej samoobsłudze pojawiają się u seniorów stopniowo i nasilają się wraz z wiekiem. Związane są one z szeroko pojętą samoobsługą i dotyczą codziennych aktywności, jak korzystanie z toalety, jedzenie posiłków, ubieranie i rozbieranie się, kąpanie lub mycie pod prysznicem czy kładzenie się i wstawianie z łóżka. Jak widać, trudności pojawiają się w korzystaniu ze sprzętów w każdym z domowych



pomieszczeń – pokoju dziennego, sypialni, kuchni czy łazienki. Zatem proces dostosowywania przestrzeni do potrzeb seniora potraktowany powinien zostać holistycznie.

Przedstawiciel Stowarzyszenia CREO chcąc jak najbardziej rzetelnie przygotować identyfikację i specyfikację innowacji społecznej „MÓJ WŁASNY KĄT”, odbył wizytację w Mieszkanie Seniora, które mieści się w Warszawie i spotkał się z jego twórcą – panią A. Cieślą. Wizytacja w Mieszkanie dla Seniora pozwoliła także na poznanie praktycznych rozwiązań wykorzystania odpowiednich materiałów i sprzętów, które można byłoby z powodzeniem wdrożyć także w mieszkaniach – pokojach seniorów przebywających w Domach Pomocy Społecznej. Jak twierdzi dr Cieśla – osoby starsze spędzają w swoim mieszkaniu aż 4/5 dnia, przy czym 80% z nich twierdzi, że pragnie pozostać w swoim domu jak najdłużej. Z przeprowadzonych obserwacji innowatorów, równie dużo czasu seniorzy z Domów Pomocy Społecznej spędzają w swoich pokojach.

ROZWIĄZANIE: PROPOZYCJE INNOWACJI



wielopunktowe oświetlenie

jasne, kontrastowe i „radosne” barwy

Zródło: www.facebook.com/usiebiemimowieku/photos/

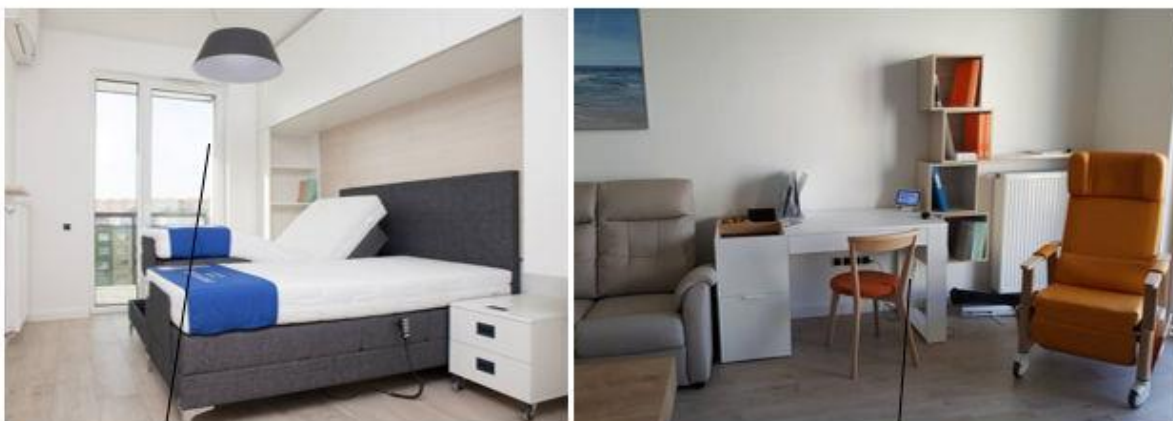
Ryc. Dobre praktyki zaczerpnięte podczas wizytacji w Mieszkanie dla Seniora. Wyposażenie łazienki i pokoju dziennego (opracowanie własne).

Przy adaptacji mieszkania wykorzystano:



- przyjazne zdrowiu i łatwe w utrzymaniu materiały, które sprzyjają samodzielnemu dbaniu o mieszkanie przez seniora,
- ergonomiczne meble i sprzęty dla osób starszych, które umożliwiają im samodzielne funkcjonowanie,
- klimatyzację i filtrację powietrza, szczególnie istotne dla osób starszych wrażliwych na wysokie temperatury,
- elementy podwyższające komfort akustyczny, co ma duże znaczenie w związku z pogorszeniem się słuchu wraz z wiekiem (www.carework.pl/aktualnosci/informacje-branzowe/u-mimo-wieku/).

ROZWIĄZANIE: PROPOZYCJE INNOWACJI



**szerokie klosze z
możliwością zmiany
natężenia światła**

**meble na
kółkach**

**zegar dla osób słabowidzących
i niewidomych**

Źródło: www.facebook.com/usiebiemimowieku/photos/

Ryc. Dobre praktyki zaczerpnięte podczas wizytacji w Mieszkanii dla Seniora. Wyposażenie pokoju dziennego i sypialni (opracowanie własne).

W mieszkaniu zastosowano m.in. takie rozwiązania, jak:

- komfortowe łóżko dostosowane do potrzeb osoby starszej/osoby z niepełnosprawnością,
- przypodłogowe podświetlenie korytarza przydatne nocą,



- szafki opuszczane do poziomu blatu,
- wentylator uruchamiany z poziomu płyty grzewczej,
- prysznic i umywalka przystosowane do potrzeb osób niepełnosprawnych,
- toaleta z uchwytem,
- przejście między mieszkaniem i tarasem, które umożliwia przejazd wózkiem,
- pralko-suszarka, która umożliwia robienie i suszenie prania bez potrzeby wywieszania go” (www.carework.pl/aktualnosci/informacje-branzowe/u-mimo-wieku/).

2.3. Wnioski z identyfikacji innowacji społecznej

Na podstawie obserwacji i zdobytej wiedzy, stworzono podstawowe założenia koncepcyjne dotyczące działań w ramach innowacji MÓJ WŁASNY KĄT realizowanej w Domach pomocy społecznej, którymi są:

- 1. BRAK SPERSONALIZOWANIA POKOI MIESZKAŃCÓW DOMÓW POMOCY SPOŁECZNEJ Z UWZGLĘDNIENIEM ICH OGRANICZEŃ I PREFERENCJI WYSTROJU,**
- 2. WIELE ELEMENTÓW WYPOSAŻENIA W POKOJU/MIESZKANIU SENIORA NIE ODPOWIADA POTRZEBOM OSÓB STARSZYCH ICH MOŻLIWOŚCIOM PSYCHOFIZYCZNYM,**
- 3. POTRZEBA STWORZENIA MODELU WSPIERANIA SENIORÓW MIESZKAJĄCYCH W DOMU POMOCY SPOŁECZNEJ PRZEZ WOLONTARIUSZY (W TYM WOLONTARIUSZY PRACOWNICZYCH) Z TRWAŁYM EFEKTEM ZWIĘKSZAJĄCYM ICH JAKOŚĆ ŻYCIA I PRZESTRZENI.**

Wizyta w Mieszkaniu dla Seniora w koncepcji dr A. Cieśli uświadomiła także innowatorom, iż w ramach zakładanej innowacji nie będzie możliwe przeniesienie rozwiązań z modelowego Mieszkania dla Seniora w skali 1: 1, ponieważ metamorfozy realizowane będą w ograniczonym projekcie budżecie, a także w już wcześniej zagospodarowanej i zamieszkiwanej przestrzeni, do której seniorzy się już przyzwyczaili i która ze względu na wielkość stanowi także ograniczenie. Powyższe elementy z jednej strony są zagrożeniem w powodzeniu testowania innowacji, z drugiej wyzwaniem odpowiadającym na realną sytuację, w której znajdują się mieszkańcy Domów Pomocy Społecznej i na potrzeby jednej z najbardziej niehomogenicznej grupy społecznej, jaką są seniorzy. Osoby starsze są bardzo różne: mają różne doświadczenia życiowe, przyzwyczajeniach i postawy - to często



indywidualiści, którzy chcą dalej stanowić o swojej podmiotowości i niezależności (świadomi często jej częściowego ograniczenia).

3. Planowanie wdrożenia innowacji społecznej **MÓJ WŁASNY KĄT**

Wprowadzanie innowacji społecznych nie jest procesem łatwym i wymaga dużej wiedzy, uważności oraz elastyczności na każdym etapie realizacji wdrażających ją podmiotów. Ważne jest jednak stworzenie podstawowych założeń, schematu działań i kolejnych etapów wdrażania innowacji. W tym rozdziale publikacji zaprezentujemy Państwu pierwotne założenia Innowacji, które jak „życie pokazało” zostały zweryfikowane i urealnione już w okresie jej testowania. Celowo w tym miejscu nie zmienialiśmy formy pisania z przyszłej na przeszłą, żeby mieli Państwo możliwość zobaczyć jak założenia projektu wyglądały w specyfikacji złożonej u grantodawcy. To właśnie w tej formie rozpoczynaliśmy działania projektowe.

Założenia innowacji „MÓJ WŁASNY KĄT” w wersji liczbowej można przedstawić następująco:

- **10 SENIORÓW**
- **50 WOLONTARIUSZY**
- **10 METAMORFOZ MIESZKAŃ**
- **10 MIĘDZYPOKOLENIOWYCH PODRÓŻY**
- **1 PUBLIKACJA Z WYPRACOWANYMI REKOMENDACJAMI DO DALSZYCH TAKICH DZIAŁAŃ W PRZYSZŁOŚCI**

Do udziału w projekcie zaproszonych zostanie łącznie 10 seniorów/seniorek (grupa bezpośrednia) oraz minimum 50 wolontariuszy (grupa pośrednia).

Każdy z 10 seniorów będących uczestnikami projektu będzie mieszkańcem Domu Pomocy Społecznej. Planowane jest zaproszenie do współpracy dwóch DPS – DPS Bukowska oraz DPS Ugory. Rekrutacja seniorów będzie się odbywać we współpracy z personelem DPS, który pomoże wskazać, którzy seniorzy byliby gotowi na udział w projekcie. Zgodnie z założeniami innowacji do projektu będą rekrutowani seniorzy z niepełnosprawnością wzroku. Z każdą z zaproponowanych osób zostanie odbyte spotkanie w celu dokładnego przedstawienia



założeń projektu. Po akceptacji warunków osoby te zostaną zakwalifikowane do udziału w innowacji. Pomysłodawca ma na uwadze, że niektórzy z seniorów mogą się poczuć pokrzywdzeni faktem braku zaproszenia do udziału w innowacji, dlatego z jednej strony zasady kwalifikacji zostaną jasno określone z Dyrekcją DPS, z drugiej strony pomysłodawca po realizacji niniejszego projektu będzie intensywnie zapraszał kolejnych partnerów do realizacji tożsamyh inicjatyw tym samym wspierając kolejnych seniorów.

Z kolei rekrutacja 50 wolontariuszy będzie się odbywać przy współpracy z opiekunami Szkolnych Klubów Wolontariatu oraz koordynatorami wolontariatu pracowniczego w firmach współpracujących z pomysłodawcą. Przed rozpoczęciem rekrutacji pomysłodawca stworzy szeroką bazę firm/szkół, które zostaną wytypowane do współpracy. Lista będzie na tyle szeroka, aby w przypadku braku zainteresowania jednej firmy/szkoły, zaproponować współpracę kolejnej. Zaproszenie do projektu będzie zawierało pakiet korzyści przewidzianych dla uczestników (korzyści wizerunkowe dla firm – rozwinięcie CSR oraz wolontariatu pracowniczego, darmowe szkolenia dla wolontariuszy, zdobycie doświadczenia w akcji, brak kosztów). Opiekunom i koordynatorom zostaną przesłane konkretne oferty współpracy i z wyżej wymienionych placówek zrekrutowanych zostanie łącznie 10 zespołów wolontariuszy gotowych do działań na rzecz seniorów. łącznie będzie to minimum 50 wolontariuszy w różnym wieku.

Podmiotami, które wezmą udział w innowacji będą Domy Pomocy Społecznej (planowany jest udział dwóch) oraz 10 firm/szkół, w których zostaną utworzone grupy wolontariuszy biorących udział w projekcie. Każda z firm podejmie się dokonania jednej metamorfozy, na którą składać się będzie zmiana w wyposażeniu przestrzeni seniora (remont pokoju) oraz wycieczkę z seniorem w tym czasie poza teren Domu Pomocy Społecznej. W sumie przeprowadzonych zostanie 10 metamorfoz mieszkań oraz 10 międzypokoleniowych podróży.

Produktem zwieńczającym realizację innowacji będzie wypracowanie 1 publikacji zawierającej spostrzeżenia oraz rekomendacje przydatne we wdrażaniu podobnych innowacji w przyszłości. Innowator zamieści publikację na swojej stronie internetowej a także profilu społecznościowym. O innowacji poinformowane zostaną również inne DPS tak, aby mogły zaproponować taką formę współpracy również swoim partnerom. Ponadto pomysłodawca zakłada dotarcie z informacjami o zrealizowanej innowacji do środowiska



biznesowego – szczególnie do takich firm, które rozwijają ideę CSR, w tym wolontariatu pracowniczego, aby pokazać im, w jaki sposób mogą zaktywizować się społecznie.

W trakcie planowania innowacji warto także stworzyć szersze założenia przebiegu projektu z podziałem na kolejne etapy jego etapy. Przebieg innowacji społecznej MÓJ WŁASNY KĄT zaprezentowany został na poniższym wykresie.



Ryc. Przebieg innowacji (opracowanie własne)

Po przeprowadzeniu I etapu, czyli rekrutacji innowator zakłada przygotowanie wolontariuszy pracowniczych do przeprowadzenia akcji wolontariackich.

ETAP II – PRZYGOTOWANIE WOLONTARIUSZY

Aby przygotować wolontariuszy do współpracy z osobami starszymi, pomysłodawca założył przeprowadzenie warsztatów na temat starości i niepełnosprawności, podczas



których będą mieli możliwość „wczuć się” w sytuację osób mniej sprawnych i starszych od nich. Podczas szkolenia wolontariusze będą mieli możliwość usiąść na wózku inwalidzkim czy założyć specjalny kombinezon symulujący efekty starości (jest na wyposażeniu pomysłodawcy) Ponadto będą mieli również możliwość skorzystania ze specjalnego symulatora choroby Parkinsona oraz chorób oczu (w tym jaskry oraz zaćmy). Wolontariusze na własnej skórze poczują, czym jest niepełnosprawność i starość, a przy wsparciu trenerów dowiedzą się i nauczą jak można pomagać i asystować osobom starszym (także z niepełnosprawnościami), co będzie przydatne np. podczas wspólnych wyjazdów.

Podczas warsztatów zostaną również przedstawione zagadnienia idei uniwersalnego projektowania (universal design), tj. takiego tworzenia przestrzeni, aby była ona przyjazna dla osób starszych i osób z niepełnosprawnościami. Nabyte umiejętności wolontariusze praktycznie wykorzystają podczas wspierania seniorów. Zajęcia odbędą się na terenie szkoły/firmy, w której wolontariusz się uczy/pracuje. Szkolenia zostaną przeprowadzone przez doświadczonych animatorów pomysłodawcy.

ETAP III – ZAPOZNANIE SENIORÓW I WOLONTARIUSZY

Po przeszkoleniu wolontariuszy, animatorzy pomysłodawcy zaaranżują spotkanie zapoznawcze zespołów wolontariuszy z seniorami/seniorkami. Spotkanie będzie okazją do wzajemnego poznania, rozpoznania potrzeb i ograniczeń seniora oraz jego oczekiwań. Podczas spotkania wolontariusze będą mieli również możliwość zobaczyć pokój seniora, co będzie okazją do wspólnego zastanowienia, co i w jaki sposób można byłoby w nim zmienić, aby przestrzeń ta była bardziej przyjazna seniorowi. Co istotne osoba starsza będzie w tym względzie decyzyjna i to ona zdecyduje, jakie innowacje w przestrzeni miałyby zostać wprowadzone.

ETAP IV - PRZYGOTOWANIE DO METAMORFOZ

Znając już seniora/seniorkę oraz jego potrzeby, oczekiwania i możliwości (w tym ruchowe) przed każdym z zespołów zostanie postawione zadanie odnowienia przestrzeni, w której mieszka senior (pokoju, w którym zamieszkuje w Domu Pomocy Społecznej) i



stworzenia tam przytulnego oraz przyjaznego miejsca, w którym osoba starsza będzie czuła się dobrze i komfortowo. Co ważne, w projekcie przewidziano środki na przeprowadzenie takich zmian – na każdą z nich zarezerwowano 1000 zł. Środki te będą mogły zostać przeznaczone np. na zakup farb do pomalowania pokoju, zakup fototapety i jej montażu, okleiny na meble, zawieszenie ramek na zdjęcia, montaż żaluzji lub firan, zakup i montaż uchwytów wspomagających wstawanie i poruszanie się w pokoju, modernizację oświetlenia (np. zakup lamp, montaż węża świetlnego), zakup roślin doniczkowych lub miniszklarni, zakup stolika na kółkach itp. Generalnie zadaniem wolontariuszy będzie wprowadzenie takich innowacji w przestrzeni, które zwiększą poczucie komfortu i bezpieczeństwa seniora, a także znacznie poprawią estetykę i spersonalizują pokój pod kątem osoby w niej mieszkającej. Nad wprowadzeniem zmian i zakupem wybranych rzeczy będzie czuwał animator pomysłodawcy, który będzie je realizował wspólnie z częścią zespołu wolontariuszy (minimum dwie osoby).

ETAP V – DZIEŃ METAMORFOZ

Ten najważniejszy etap w projekcie składać się będzie z kilku elementów:

- prac w pokoju seniora,
- wycieczka z seniorami,
- powrót do „nowego” pokoju.

Od samego rana przewidziane jest rozpoczęcie prac w pokoju seniora. Innowator założył, iż wprowadzanie innowacji będzie realizowane pod jego nieobecność w czasie maksymalnie dwóch dni. W tym czasie druga część zespołu wolontariuszy (minimum dwie osoby) wybierze się z seniorem na wspólną wycieczkę (z noclegiem) w wybrane miejsce w Wielkopolsce. Towarzyszyć im będzie drugi z animatorów pomysłodawcy, który będzie czuwał nad kwestiami logistycznymi wyprawy (organizacja przejazdu, noclegu, wyżywienia, programu). Na organizację tej wycieczki przewidziano mini budżet w wysokości 1000 zł. Przykładowo podczas wspólnego wyjazdu wolontariusze wraz z seniorem będą mogli zwiedzić wybrane miejsce, wspólnie wybrać się do kina lub teatru, czy udać się na koncert, a wieczór spędzić na grze planszowej. W tym czasie druga część wolontariuszy będzie odmieniać mieszkanie



seniora. Po powrocie do Domu Pomocy społecznej senior będzie miał już możliwość zamieszkać w odnowionej i przystosowanej przestrzeni.

Z racji ograniczonych źródeł finansowania, zaplanowane modernizacje przestrzeni mieszkalnej oraz wycieczki będą miały ograniczony rozmach, jednak odpowiednie przygotowanie pozwoli efektywnie zrealizować inicjatywy. Dużą rolę w tym względzie będą odgrywać animatorzy, na barkach, których spoczywać będzie odpowiednie przygotowanie „metamorfoz” i wycieczek.

ETAP VI - PODSUMOWANIE

Na zakończenie realizacji projektu zaplanowano ponowne rozmowy z seniorami testującymi innowację. Podczas realizacji projektu na bieżąco prowadzona będzie dokumentacja fotograficzna, a poszczególne etapy działań będą opisywane na stronie internetowej pomysłodawcy oraz na profilu na facebooku. Ponadto systematycznie o działaniach projektowych będą również informowane media. Publikacja wraz z rekomendacjami także stanowi ważny element podsumowania wdrażania innowacji MÓJ WŁASNY KĄT na poziomie jego testowania.

3.1. Podmioty biorące udział w innowacji społecznej i ich identyfikacja

Innowacje społeczne odróżniają się od innych typów innowacji tym, że „w ich proces angażują się zarówno twórcy, jak i odbiorcy wprowadzonych innowacji. Tym samym innowacje społeczne stają się działaniem zbiorowym, pozwalającym implementować pomysły oraz angażować różne środowiska i podmioty” (Kruk, 2016, s.76).

Każdy z podmiotów zaangażowanych w realizację niniejszego projektu otrzymał ściśle określony zakres zadań. Koordynacja i animacja w ramach testowania innowacji realizowana była przez członków Stowarzyszenia CREO.

Organizację tworzy zespół zgranych i doświadczonych pracowników, którzy wspólnie realizowali już wiele projektów prospołecznych i są aktywne w środowisku lokalnym. Projekt zarządzany był przez koordynatora (os. z minimum 5 l. doświadczenia w pracy, w tym w



koordynacji i zarządzaniu projektami), do którego obowiązków było: pełnienie nadzoru nad całością wdrażanych zadań, koordynacja prac zespołu, dbanie o sprawną komunikację, rozwiązywanie problemów i szacowanie ryzyka, ewaluacja działań i wdrażanie ewentualnych korekt, podejmowanie decyzji finansowych i merytorycznych, sprawozdawanie projektu, kontakty z grantodawcą i mediami, prowadzenie dokumentacji. Decyzje podejmowano po konsultacji ze specjalistą ds. księgowości. Zespół projektowy dopełniło dwóch animatorów (osoby z min. 3 letnim doświadczeniem w animowaniu i koordynowaniu wolontariuszy), którzy byli odpowiedzialni za przygotowanie wolontariuszy do działania (przeprowadzenie szkolenia każdej z grup wolontariuszy) oraz za organizację i logistykę spotkań międzypokoleniowych i działań wolontariuszy. Podczas przeprowadzanych „metamorfoz” każdy z animatorów organizował pracę swojej grupy wolontariuszy. Pierwszy pracował w miejscu zamieszkania seniora i organizował odnawianie przestrzeni wspólnie z wolontariuszami, drugi animator natomiast odpowiedzialny był za zorganizowanie i wspólny wyjazd z seniorem i wolontariuszami w wybrane miejsce w Wielkopolsce. Animatorzy byli również odpowiedzialni za prowadzenie dokumentacji fotograficznej przeprowadzanych inicjatyw.

Kolejnym podmiotami biorącym udział w innowacji były miejskie jednostki pomocy społecznej – dwa Domy Pomocy Społecznej w Poznaniu oraz 10 Firm, które wyraziły chęć wsparcia delegując do projektu zespoły swoich wolontariuszy pracowniczych.

3.1.1. Domy Pomocy Społecznej w Poznaniu

Innowacja „MÓJ WŁASNY KĄT” testowana była w Domach Pomocy Społecznej, które zamieszkują osoby w podeszłym wieku. Warto zatem przybliżyć charakter tych placówek i zakres świadczonych przez nich usług.

Zgodnie z ustawą z dnia 12 marca 2004 r. o pomocy społecznej Domy Pomocy Społecznej zapewniają całodobową opiekę osobom, które z powodu wieku, choroby lub niepełnosprawności nie mogą samodzielnie funkcjonować w codziennym życiu, w przypadku, gdy niemożliwe jest zapewnienie niezbędnej pomocy w formie usług opiekuńczych w miejscu zamieszkania seniora. Placówki te świadczą wobec mieszkańców różnorodne usługi: bytowe



(1), opiekuńcze (2), wspomagające (3) oraz edukacyjne (4). Jak zostało to wskazane – Domy Pomocy Społecznej zamieszkują osoby starsze. Z jakich jednak przyczyn?

Jak wynika z badań społecznych prowadzonych przez Regionalny Ośrodek Badań Społecznych w Poznaniu „na pobyt w placówce decydowano się głównie ze względu na trudną sytuację rodzinną (52%) lub zdrowotną (60%), w tym przede wszystkim z powodu trudności z przemieszczaniem się i innego typu ograniczenia ruchowe. Wśród pozostałych (20%) powodów wymieniano przede wszystkim samotność, która jak podkreślali badani w wywiadach indywidualnych, jest dla nich bardzo dużym problemem. Poprawa jakości życia w tym poprawa samopoczucia zgłaszana jest przez 4% mieszkańców”. Powyższe dane jasno zatem wskazują na potrzebę realizacji i wdrażania działań wspierających seniorów zależnych w obszarach usług świadczonych przez DPS (Woderska, Zoom na innowacje społeczne, 2018).

Do testowania innowacji zaproszono dwa poznańskie Domy Pomocy Społecznej, z którymi Stowarzyszenie CREO już wcześniej współpracowało przy okazji innych inicjatyw międzypokoleniowych opartych na wolontariacie:

1. Dom Pomocy Społecznej BUKOWSKA

Dom Pomocy Społecznej w Poznaniu przy ul. Bukowskiej 27/29 jest jednostką organizacyjną działającą, jako jednostka budżetowa miasta. Dom istnieje od 1966 roku i mieści się w kamienicy w centrum Poznania. Dom posiada 140 miejsc dla kobiet i mężczyzn w podeszłym wieku, którzy zamieszkują pokoje 1, 2, 3 lub 4 osobowe (www.dpsbukowska.poznan.pl).

2. Dom Pomocy Społecznej UGORY

Domu Pomocy Społecznej w Poznaniu przy ul. Ugory 18/20 jest placówką miejską przeznaczoną dla osób w wieku podeszłym i niepełnosprawnych fizycznie. Dom oddany do użytku w początku lat siedemdziesiątych – przechodził w roku 2010 remont, oferując obecnie seniorom pokoje 1 lub 2 osobowe z łazienką (www.dpsugory.pl).

Pomysłodawcy innowacji od 2013 roku współpracując z tymi DPS-ami mieli możliwość wielokrotnie odwiedzać te instytucje i rozmawiać z seniorami oraz personelem, poznając tym samym ich bieżące problemy i wskazówki przydatne do realizacji wspólnych



inicjatyw. Kilkudziesięciu seniorów (ok. 50 osób), z którymi rozmawiano podczas różnych wspólnych inicjatyw w latach 2013-2017, jako największe swoje problemy w mieszkaniu w DPS wskazali na m.in. :

- osamotnienie, brak kontaktu z rodziną,
- małą liczbę wydarzeń o charakterze społeczno-kulturalnym (w tym międzypokoleniowych),
- ograniczone możliwości wyjazdu poza Dom Pomocy Społecznej (lęk przed wyjazdem i poradzeniem sobie samodzielnie, nieprzystosowana infrastruktura),
- brak kontaktu z młodszym pokoleniem,
- ograniczone możliwości aranżowania miejsca zamieszkania – mała przestrzeń w pokojach, brak swoich mebli i niektórych rzeczy z domu rodzinnego i związane z tym poczucie nieswojości. Szczególnie to zagadnienie dotyczy osób mieszkających wspólnie z innym mieszkańcem.

Ponadto przygotowując się do kolejnego etapu diagnozy, przedstawiciele pomysłodawcy innowacji mieli również możliwość skonfrontować powyższe spostrzeżenia seniorów z dyrektorami czterech Domów Pomocy Społecznej z Poznania podczas warsztatów organizowanych przez grantodawcę w lutym 2017 roku w Urzędzie Miasta Poznania. Co ważne, ww. uwagi seniorów zostały w większości potwierdzone przez dyrektorów innych DPS-ów, a jako przyczynę tego stanu rzeczy podano:

- ograniczone zasoby kadrowe, (co ogranicza możliwość organizowania dużej liczby wydarzeń społeczno-kulturalnych),
- brak samochodów służbowych – tj. busów, (co ogranicza możliwości przewożenia seniorów w miejsca atrakcyjne – tj. kina, teatry itp. – problem w tej kwestii jest również ograniczona liczba opiekunów, a niektórym seniorom trzeba cały czas asystować),
- ograniczone środki na remonty, wyposażenie pokoi – wskazano, iż jedynie przed przybyciem nowego mieszkańca lokal zostaje odświeżony, ale nie są to działania spersonalizowane i mają ograniczony charakter,
- mały metraż pokoi - co powoduje, że seniorzy często nie mają możliwości zabrania ze sobą żadnego mebla i jedynie część pamiątek z domu rodzinnego,



- ograniczona opieka psychologiczna (ograniczone zasoby kadrowe), – co skutkuje problemami natury psychologicznej wśród seniorów – tj. osamotnienie, poczucie niezrozumienia, depresje, w skrajnych przypadkach nawet alkoholizm,
- stosunkowo mała obecność osób spoza DPS, tj. w większości seniorzy przebywają tylko w swoim gronie, brakuje odwiedzin przez zorganizowane grupy (np. wolontariuszy, szkoły),
- wskazano również, iż w świadomości społecznej, a niekiedy też wśród samych mieszkańców DPS pobyt tam jest kojarzony, jako swego rodzaju cytata „zsyłalnia” czy „zapominalnia”,
- problemy z aklimatyzacją w DPS.

3.1.2. Firmy i przedsiębiorstwa zaangażowane w innowację w oparciu o wolontariat pracowniczy

Ostatnim podmiotem zaangażowanym do tworzenia innowacji i jej testowania były firmy i przedsiębiorstwa, które podjęły się tego w oparciu o wolontariat pracowniczy.

Czym jest CSR i wolontariat pracowniczy

Innowacja społeczna MÓJ WŁASNY KĄT miała na celu zaangażowanie aktywnych i odpowiedzialnie społecznie firm w kształtowaniu zmian wobec najstarszej grupy społecznej – seniorów.

Co ciekawe, analiza samego pojęcia *innowacji społecznej* „z uwzględnieniem jej osobliwości i atrybutów pozwala na stwierdzenie, że jest ona znaczeniowo bliska strategicznemu rozumieniu koncepcji odpowiedzialności społecznej przedsiębiorstwa (Corporate Social Responsibility – CSR). Ta konstrukcja wynika z wielu zapisów i wzorców działań adresowanych do CSR. Jest to określane, jako:

- uwzględnienie obok biznesowych, społecznych, etycznych i ekologicznych aspektów w działalności przedsiębiorstwa;
- osiąganie zysku przy jednoczesnym mądrym kształtowaniu relacji z odbiorcami oraz dostarczenie na rynek wyrobów i usług z poszanowaniem środowiska naturalnego i społecznego;



- opracowanie strategii opartych na zaangażowaniu społecznym, wykraczającym poza minimalne zobowiązania prawne i mającym na celu dobro wszystkich obywateli, zgodnie z normami etycznymi;
- współpraca z pracownikami, społecznościami lokalnymi, regionalnymi i globalnymi mająca na celu podnoszenie jakości życia wszystkich obywateli;
- przyjęcie odpowiedzialności za otoczenie, w którym działa przedsiębiorstwo;
- dbanie o wszechstronny rozwój pracowników” (Kruk, 2016, s. 76 za: Brdulak, 2011).

W metamorfozy w Domu Pomocy Społecznej Ugory i Bukowska zaangażowało się dziesięć zespołów wolontariuszy pracowniczych z firm, które opierają swoje działania właśnie na koncepcji CSR.

Siedem firm podjęło się metamorfoz u seniorów - mieszkańców Domu Pomocy Społecznej Ugory:

- KOMPANIA PIWOWARSKA

Grupa piwowarska z siedzibą w Poznaniu skupiająca w Polsce trzy browary o wieloletniej tradycji, będąca liderem w branży piwowarskiej w Polsce (www.kp.pl)

- BZ WBK

Bank Zachodni WBK S.A. (od 8 września 2018 r. Santander Bank Polska S.A.) „jest trzecim pod względem wielkości aktywów bankiem w Polsce, oferującym rozwiązania finansowe dla osób indywidualnych, mikro, małych i średnich przedsiębiorstw oraz polskich i międzynarodowych korporacji.” (<https://santander.pl/informacje-o-banku/o-nas/o-nas.html>)

- JOB IMPULSE

Job Impulse to agencja zatrudnienia działająca na polskim rynku od 2006 roku. Oferuje pracę dorywczą, tymczasową i stałą oraz prowadzi procesy rekrutacyjne na stanowiska wszystkich szczebli, również w ramach programu TAK pełnosprawni promującego zatrudnianie i integrację osób z niepełnosprawnością. (www.strefajob.pl)

- FRANKLIN TEMPLETON



Franklin Templeton Investments to jedna z największych organizacji inwestycyjnych na świecie, zarządzająca aktywami ponad 24 milionów inwestorów prywatnych i instytucjonalnych.” (www.franklintempleton.pl/pl_PL/gateway/default)

- AQUANET

Spółka Aquanet SA z siedzibą w Poznaniu działa na terytorium RP i za granicą świadcząca usługi wodociągowo-kanalizacyjne. (www.aquanet.pl)

- ARVATO

„Arvato Polska jest częścią międzynarodowego koncernu medialnego Bertelsmann Media. Od roku 1994, jako pionier outsourcingu w Polsce, świadczy kompleksowe usługi outsourcingowe.” (www.arvato.pl)

- PEARSON IOKI

Pearson IOKI to blisko 160 osobowy zespół zajmujący się tworzeniem platform i materiałów e-learningowych wspomagających naukę języka angielskiego. Jest częścią grupy Pearson – międzynarodowej organizacji.” (www.ioki.pl/o-nas/)

Dom Pomocy Społecznej Bukowska została natomiast powiązana z poniższymi firmami:

- SOLARIS

„Solaris Bus & Coach S.A. jest europejskim liderem w zakresie produkcji nowoczesnych pojazdów komunikacji publicznej: autobusów, trolejbusów i tramwajów.” (www.solarisbus.com/pl/firma/o-nas) .

- ENEA

Enea S.A. – polskie przedsiębiorstwo branży energetycznej z siedzibą w Poznaniu. Grupa Kapitałowa Enea, dla której Enea S.A. jest jednostką dominującą, działa w pełnym łańcuchu wartości rynku energetycznego: wydobywanie węgla kamiennego, wytwarzanie energii elektrycznej, dystrybucja, handel energią.



W DPS BUKOWSKA zgodnie z założeniami metamorfozy przeprowadziły trzy firmy. Jedna z nich chciała pozostać anonimowa, dlatego nie została wymieniona z nazwy w tej publikacji, jednak efekty jej pracy opisane zostały w dalszej części.

4. Opis procesu wdrażania innowacji społecznej „MÓJ WŁASNY KĄT”

4.1. Rekrutacja partnerów innowacji

Jednym z pierwszych działań testowania innowacji „MÓJ WŁASNY KĄT” było pozyskanie partnerów, jakim w projekcie były Domy Pomocy Społecznej. W tym celu odbyły się spotkania z Dyrekcją DPS Ugory i DPS Bukowska, podczas których uzgodnienie zostały warunki współpracy. Obie instytucje wyraziły chęć udziału w projekcie i po konsultacji z pracownikami wytypowano udział 10 seniorów w innowacji, z tego 7 z DPS Ugory a 3 z DPS Bukowska.

Następnie z wytypowanymi seniorami odbyły się rozmowy rekrutacyjne połączone z doprecyzowaniem ich potrzeb, jako grupy docelowej. Łącznie odbyło się 13 takich rozmów (10 z seniorami i 3 z pracownikami). Za zgodą seniorów, rozmowy z nimi zostały nagrane, co stało się pomocne na dalszym etapie projektu. Po rozmowach z seniorami 9 z nich zdecydowało się włączyć do projektu, jedna osoba ze względu na bardzo trudną relację ze swoim współlokatorem nie zdecydowała się na udział i nie uczestniczyła w kolejnych etapach. Dlatego żeby uzupełnić liczbę seniorów w innowacji poproszono dyrekcję DPS o wytypowanie kolejnego seniora. Finalnie w testowaniu innowacji uczestniczyła zakładana liczba 10 seniorów – mieszkańców Domów Pomocy Społecznej.

Równolegle z rekrutacją seniorów rozpoczęło się poszukiwanie firm, które byłyby zainteresowane współpracą w projekcie w ramach wolontariatu pracowniczego. Pierwotnie zakładano możliwość udziału szkół, jednak innowatorzy uznali, iż docelowo przy realizacji tego typu działań, jak metamorfozy w pokojach, wolontariusze dorośli dadzą większą gwarancję samodzielnego wykonania poszczególnych działań. Okazało się jednak, iż rekrutacja firm była zdecydowanie trudniejsza, niż wolontariuszy młodzieżowych ze



szkolnych klubów wolontariatu, z rekrutacją, których innowator miał już duże doświadczenie. Zdecydowano się na rekrutację zamkniętą, tj. wysyłanie bezpośrednich zaproszeń do wybranych firm i kontakt telefoniczny. Wybór podyktowany był chęcią skupienia dużych podmiotów, które mają zdecydowanie większe zasoby kadrowe i dają większą gwarancję zebrania w swojej strukturze grupy wolontariuszy i realizacji zadania zgodnie z założeniami. Tego typu podmioty są z reguły także bardziej świadome samej idei CSR i wolontariatu pracowniczego, co ułatwiło prowadzenie rozmów. Deklarację udziału w projekcie złożyło 10 firm: AQUANET, ARVATO, BZ WBK, ENEA, FRANKLIN TEMPLETON, KOMPANIA PIWOWARSKA, PEARSON IOKI, JOB IMPULS, SOLARIS, oraz jeszcze jedna firma, która chciała zostać anonimowa. Jej wolontariusze uczestniczyli w testowaniu po podpisaniu klauzuli poufności.

Co istotne są to bardzo duże podmioty w regionie, bo z uzyskanych informacji aż 7 z nich zatrudnia obecnie ponad 1000 pracowników, jeden ponad 800 a dwie ponad 100 osób. Te informacje ukazują, jak dużych partnerów udało się zachęcić do współpracy w ramach niniejszego projektu. Co ciekawe część firm zadeklarowała zwiększenie budżetów metamorfoz ze swoich środków finansowych bądź zdecydowała udzielić wsparcie rzeczowe/produktowe. Co ciekawe dla części z firm podjęte w ramach niniejszego projektu działania były pierwszymi w ramach wolontariatu pracowniczego. To z pewnością bardzo duża wartość dodana niniejszego projektu. Co istotne – już na tym etapie testowania, po uzyskanych deklaracjach, można było spodziewać się znacznie większego niż wcześniej przewidywano udziału wolontariuszy w projekcie. W rezultacie w testowaniu innowacji zamiast wstępnie planowanych 50 wolontariuszy wzięło udział aż 80 osób.

ODSTĘPSTWA – TRUDNOŚCI W TESTOWANIU INNOWACJI NA ETAPIE REKRUTACJI

Podczas realizacji tego etapu projektu pojawiło się kilka trudności, które wpłynęły na wydłużenie niektórych z założonych działań, jednocześnie nie miały one większego wpływu na dalsze wdrażanie projektu.

Zgodnie z założeniami projektu grupę docelową projektu miały stanowić osoby z dysfunkcjami wzroku i takie zostały w szczególności wytypowane do udziału w projekcie. Co istotne aż 4 z nich jest całkowicie niewidomych, a aż 5 mieszka w pokojach dwuosobowych (jest to m.in. wynikiem łączenia par - senior z dysfunkcją wzroku i senior widzący). W większości z nich (4) współlokator nie miał nic przeciwko zrealizowaniu metamorfozy pokoju,



ale w jednym z nich konflikt personalny był na tyle duży, że realizacja byłaby bardzo ryzykowna i niestety zdecydowano się prosić o wytypowanie innej osoby. W związku z tym, dołączenie do projektu ostatniej osoby przesunęło się w czasie.

Pewne trudności pojawiły się również przy rekrutacji podmiotów, które zapewniły zespoły wolontariuszy podczas projektu. Zdecydowano się na rekrutację zamkniętą, tj. wysyłanie bezpośrednich zaproszeń do wybranych firm i kontakt telefoniczny. To docelowo dało większą gwarancję realizacji projektu (mniejsze podmioty, ze względu za ograniczone zasoby ludzkie mogłyby nie sprostać zadaniu – tj. oddelegowaniu na cały dzień roboczy zespołu ok. 10 osób). Sposób rekrutacji zorganizowany został w ten sposób, że zaproszenia zostały wysłane do wytypowanych 10 firm, a dopiero w przypadku podjęcia decyzji o braku udziału w projekcie zaproszenie było wysyłane do kolejnej. W przypadku tak dużych podmiotów problemem była jednak szybkość decyzji, która ze względu na rozbudowane struktury trwała z reguły kilka tygodni (osoby kontaktowe niekiedy nie były bowiem osobami decyzyjnymi). Przyczyny tego stanu rzeczy były różne. Niekiedy na przeszkodzie stawał urlop lub choroba osoby decyzyjnej, w innym przypadku decyzję musiał podjąć członek zarządu pracujący zagranicą, czasami potrzebne były spotkania zespołów w firmach (HR, PR) i dopiero po akceptacji zespołu była wydawana decyzja, w kilku przypadkach decyzję warunkowano najpierw zebraniem grupy wolontariuszy a dopiero potem deklaracją udziału w projekcie (tak postępowała większość firm i wydłużało to proces decyzyjny o kilka tygodni). Ciekawym dla innowatora było również wstrzymywanie się z decyzją jednej z firm do czasu, kiedy podane zostaną inne firmy, które już się zdecydowały (chodziło w tym przypadku o prestiż, podmiot chciał uczestniczyć w projekcie tylko wtedy, gdy zaangażują się w niego inne duże firmy).

Z uwagi na tak wydłużony proces decyzyjny przesunięciu uległ zarówno proces rekrutacji podmiotów oraz realizacja samych warsztatów dla wolontariuszy. Biorąc jednak pod uwagę to, jak duże, międzynarodowe i rozpoznawalne firmy zdecydowały się na udział w projekcie, to mimo tych opóźnień stanowiło to dużą wartość dodaną do projektu i może pomóc w realizacji przyszłych podobnych akcji (firmy pytają już o kolejne edycje). Już w tym momencie można zauważyć, że udział tak wielu dużych podmiotów w jednej inicjatywie społecznej jest innowacją w skali kraju.



Z uwagi na powyższe trudności proces rekrutacji firm i przygotowania zespołów wolontariuszy musiał ulec wydłużeniu, jednocześnie nie miało to wpływu na przebieg całego projektu. Firmy zadeklarowały bowiem, że same inicjatywy związane z metamorfozą pokoi oraz wycieczkami seniorów (zaplanowane w kolejnym etapie projektu) chcą zrealizować w założonym w projekcie czasie.

4.2. Przeszkolenie wolontariuszy pracowniczych

Realizacja metamorfoz w mieszkaniach seniorów oraz wspólnych wycieczek wolontariuszy z osobami starszymi, poprzedzone zostały przygotowaniem wolontariuszy do pracy. W tym celu wolontariusze pracowniczy uczestniczyli w warsztatach z kombinezonem starości oraz wózkem inwalidzkim, podczas których nauczyli się asystować osobom starszym (w tym z niepełnosprawnościami). Warsztaty realizowane były przez innowatorów w firmach wolontariuszy.

PRZYGOTOWANIE WOLONTARIUSZY PRACOWNICZYCH



Ryc. Zdjęcia ukazujące szkolenie wolontariuszy pracowniczych przez zespół Stowarzyszenia CREO

W trakcie szkolenia jego uczestnicy skonfrontowali swoją wiedzę i opinie dotyczące starości, poznali podstawowe pojęcia dotyczące starości, negatywnych zachowań wobec osób starszych (m.in. ageizm) oraz ich skutki – dystansowanie się wobec seniorów, dewaluowanie czy delegitymizowanie ich. Wolontariusze zostali zapoznani z filmem „Drogi



Dwudziestoletni” zrealizowanym przez Centrum Inicjatyw Senioralnych, który ukazuje, jak ważna jest możliwość aktywnego starzenia się i jaki wpływ na to starzenie mają pozytywne kontakty społecznej oraz aktywność fizyczna i psychiczna.

Podczas szkolenia wolontariusze mieli możliwość założyć na siebie symulator starości, czyli specjalny kombinezon ograniczający ruchy, wzrok i słuch. Skafander starości składa się z kilku części, które imitują najczęstsze dolegliwości. Masywna kamizelka obciąża kręgosłup i powoduje zgarbienie pleców. Na ramiona i kolana zakładane są ściągacze, które ograniczają ruchy. Opaska na odcinek szyjny imituje usztywnienie kręgow i mięśni odpowiedzialnych za swobodne kręcenie głową. Do tego dochodzą jeszcze ciężarki wokół nadgarstków oraz kostek. Pole widzenia jest ograniczone przez specjalne gogle, a zakres słuchu regulują nauszники. Kompletny strój waży ponad 40 kilogramów.

SKAFANDER STAROŚCI



Ryc. Specyfikacja skafandra starości, który jako sprzęt dydaktyczny wykorzystywany był w innowacji podczas szkoleń wolontariuszy pracowniczych (opracowanie własne).



Dzięki prostym ćwiczeniom w kombinezonie, takim jak próba skupienia wzroku na ruchomym tekście – trzymanym w dłoniach, które mimowolnie drżą, czy wejściu po schodach w kamizelce wypełnionej piaskiem i obciążnikami na kostkach, które zaburzają równowagę i utrudniają podniesienie stóp, poczuli na własnej skórze, z jakimi ograniczeniami i trudnościami boryka się osoba starsza i chora na te i inne choroby wieku starczego.

Co ważne w szkoleniach (w części praktycznej) wykorzystane były także specjalne gogle symulujące choroby oczu, co pomogło wolontariuszom zrozumieć również te schorzenia, które mieli uczestniczący w projekcie seniorzy (zaćma, jaskra, zwyrodnienie plamki żółtej, odklejenie się siatkówki, całkowita utrata wzroku). Poniższe ryciny ukazują zaburzenia widzenia u seniorów z zaawansowaną zaćmą i jaskrą.

Choroby oczu - zaćma



Przykład jak widzi osoba z zaćmą

Źródło: http://visusoptyk.com.pl/wp-content/uploads/2015/08/jak-widzi-osoba-z-zacma_visus-optyk-suwalki.jpg

Ryc. Symulacja widzenia z zaćmą



Zakres pola widzenia u osoby z jaskrą



Źródło: <http://www.abcgorlice.pl/images/Jaskra1.jpg>

Ryc. Zakres pola widzenia u osób z jaskrą.

Symulator starości posiada także funkcję umożliwiającą pokazanie choroby Parkinsona, która została wykorzystana także podczas szkoleń. Wolontariusze pracownicy zakładali rękawiczki, do których przesyłane były impulsy elektryczne. Tym sposobem sztucznie wywoływano drżenie (spoczynkowe) rąk, które jest charakterystycznym, (choć niejedynym) symptomem tej choroby neurologicznej, na którą - jak się szacuje - cierpi ponad 60 tys. ludzi w Polsce (Sienkiewicz, 2007 s.4).

Podczas warsztatów wolontariuszom przybliżona została również tematyka uniwersalnego projektowania, tym samym dowiedzieli się, jakie innowacyjne produkty i rozwiązania mogą zostać wdrożone w pokojach, które będą modernizować, a szkolenie pozwoliło im zrozumieć, jak ważne i przydatne są te udogodnienia w codziennym życiu seniorów. Szczególnie przy rekonesansie w DPS i zwiedzaniu pokoi przed metamorfozami ta wiedza okazała się bardzo przydatna, bo pozwoliła określić zakres potrzebnych prac w danym pokoju tak, aby poprawić jakość życia mieszkających tam seniorów.



Symulator choroby Parkinsona



Ryc. Symulator choroby Parkinsona wykorzystywany podczas szkoleń wolontariuszy pracowniczych.

4.3 Przeprowadzenie inicjatyw wolontariackich

W ramach kolejnego etapu realizacji projektu założono działania testujące innowację. 10 zespołów wolontariuszy pracowniczych miało za zadanie przygotować i przeprowadzić akcje wolontariackie, w ramach, których zajęli się odnowieniem przestrzeni, w której mieszkają seniorzy i stworzenia tam przytulnego oraz przyjaznego miejsca, w którym osoba starsza będzie czuła się dobrze i komfortowo. Równoległe podczas dokonywania tych metamorfoz każdy z zespołów wolontariuszy miał za zadanie zaopiekować się seniorem i zapewnić mu atrakcje poza miejscem zamieszkania.

Co ważne, wszystkie założenia projektowe zostały zrealizowane. Każda z 10 firm, które wcześniej zgłosiły się do projektu, i w których przeprowadzone zostały szkolenia przygotowujące, stawiała się we wcześniej ustalonym terminie i podjęła się wyzwania. Wszystkie inicjatywy odbyły się w czerwcu 2018 roku, a każda z nich była wcześniej poprzedzona rekonesansem i zapoznaniem delegacji wolontariuszy z danej firmy z seniorami w ich miejscu zamieszkania. Spotkanie było okazją do wzajemnego poznania, rozpoznania



potrzeb i ograniczeń seniora oraz jego oczekiwań. Podczas spotkania wolontariusze mieli również możliwość zobaczyć pokój seniora, co było okazją do wspólnego zastanowienia, co i w jaki sposób można byłoby w nim zmienić, aby przestrzeń ta była bardziej przyjazna seniorowi.

Następnie każdy z zespołów miał za zadanie przygotować listę propozycji zmian, które zostały przesłane do innowatora. Na jej podstawie sporządzono listy zakupów i rozpoczęto kompletowanie niezbędnych materiałów. Zgodnie z założeniem innowacji zaplanowane na innowacje środki mogły zostać przeznaczone np. na zakup materiałów remontowych, mebli, urządzeń itp. Generalnie wszystkie zakupy były nakierowane na zaspokojenie potrzeb wskazanych przez seniora, tak, aby uatrakcyjnić i ułatwić mu pobyt w DPS, zwiększyć poczucie komfortu i bezpieczeństwa seniora, a także znacznie poprawić estetykę i spersonalizować pokój pod kątem osoby w niej mieszkającej.

Gdy już wszystko zostało przygotowane, poszczególne grupy wolontariuszy pracowniczych przystąpiły do akcji. Każdorazowo inicjatywy rozpoczynały się w godzinach porannych od zebrania się ekipy wolontariuszy i dwóch animatorów pomysłodawcy w Domu Pomocy Społecznej, w którym mieszkał senior. Następnie zespół dzielił się na dwie grupy – pierwsza (wraz z jednym z animatorów) zostawała w DPS –ie i dokonywała metamorfozy, druga (wraz z drugim z animatorów) udawała się na wycieczkę z seniorem. Ekipy pozostawały w stałym kontakcie, informując się wzajemnie o postępach prac (możliwości wcześniejszego powrotu seniora lub przedłużenia jego pobytu poza terenem placówki).

Inicjatywy odbyły się w następujących terminach:

- 6 czerwca - DPS UGORY - KOMPANIA PIWOWARSKA
- 7 czerwca - DPS BUKOWSKA – ENEA
- 8 czerwca - DPS BUKOWSKA – firma chcąca pozostać anonimowa
- 13 czerwca - DPS UGORY – BZ WBK
- 14 czerwca - DPS UGORY - JOB IMPULSE
- 15 czerwca - DPS UGORY - FRANKLIN TEMPLETON
- 18 czerwca - DPS BUKOWSKA – SOLARIS



- 19 czerwca - DPS UGORY – ARVATO

- 20 czerwca - DPS UGORY - PEARSON IOKI

- 25 czerwca – DPS UGORY – AQUANET

ODSTĘPSTWA – TRUDNOŚCI W TESTOWANIU INNOWACJI NA ETAPIE REALIZACJI INICJATYW WOLONTARIACKICH

Podczas projektu napotkano na następujące trudności:

- Jedna z senierek w dniu metamorfozy miała złe samopoczucie (ze względu na wysoką temperaturę) i nie zdecydowała się na wycieczkę poza DPS. Podjęte środki zaradcze: wspólnie z wolontariuszmi spędziła czas na terenie DPS (w ogródku, w wygospodarowanym kąciku fotelowym, w świetlicy).
- Przedłużające się inicjatywy ze względu na skalę prac. Podjęte środki zaradcze: wolontariusze każdorazowo zdecydowali się dobrowolnie zostać dłużej i przy wsparciu animatorów dokończyć prace w pokojach, tak, aby senior mógł nocować już u siebie.

5. Katalog ciekawych rozwiązań wykorzystanych podczas modernizacji pokoi i wycieczek z ich mieszkańcami

Wśród najczęściej wprowadzanych zmian dokonanych w pokojach seniorów można wymienić: malowanie ścian i sufitów, montaż lub wymiana karniszy, zasłon i firan, montaż suszarek podwieszanych, montaż lub wymiana półek, wymiana mebli (stoły, szafy, komody itp.), wymiana oświetlenia, zakup lub wymiana sprzętu RTV i AGD, zakup elementów dekoracyjnych, zakup mebli ogrodowych itp.

Pokoje osób niewidomych i niedowidzących wyposażone także zostały w akcesoria dedykowane osobom z tego rodzaju niepełnosprawnością. Zamontowano takie przedmioty, jak termometry głośnomówiące, ciśnieniomierz głośnomówiący, budzik głośnomówiący czy odtwarzacz książek.



GADŻETY ZAKUPIONE W RAMACH INNOWACJI DLA SENIORÓW NIEWIDOMYCH I SŁABOWIDZĄCYCH



Źródło: <http://sklep.altix.pl/pl/niewidomych>

Ryc. Akcesoria dodane do wyposażenia pokoi osób słabowidzących i niewidomych

Z kolei wśród najczęściej realizowanych form aktywności poza swoim pokojem w DPS można wymienić: wycieczki (np. Owińska, Kórnik), zwiedzanie muzeów, wizyty u fryzjera, kosmetyczki, wizyty na cmentarzach, wspólne zakupy, pobyt w restauracjach i kawiarniach, spacer. Jedna z uczestniczek projektu, mimo zaplanowania atrakcji, ze względu na słabsze samopoczucie postanowiła spędzić ten dzień na terenie DPS w obecności wolontariuszy. To rozwiązanie zostało wzięte także pod uwagę przy planowaniu aktywności z seniorami.

Ten etap testowania innowacji zakończył się, kiedy po dwóch tygodniach od metamorfozy z każdym z seniorów został ponownie przeprowadzony (i nagrany) wywiad, w



którym podzielił się swoimi odczuciami, uwagami i komentarzami dotyczącymi przeprowadzonych zmian.

WYBRANE ZDJĘCIA Z AKCJI WOŁONTARIACKICH



Kolejne podrozdziały szczegółowo wskazują na zakres przeprowadzonych prac. W opisie wskazano liczbę zaangażowanych wolontariuszy, firmę, datę realizacji działań oraz zmodernizowane elementy. Zamieszczono także opis miejsc wycieczek seniorów wraz z fotorelacją. W uznaniu innowatorów stanowi to katalog ciekawych rozwiązań, które mogą być powielane w kolejnych inicjatywach.



5.1 Metamorfozy pokoi

1. POKÓJ PANI WERONIKI (DPS UGORY)

FIRMA WSPIERAJĄCA: KOMPANIA PIWOWARSKA

DATA INICJATYWY: 6 czerwca

LICZBA WOLONTARIUSZY: 6

ZAKRES WPROWADZONYCH ZMIAN: Zewnętrzny i wewnętrzny termometr głośnomówiący, budzik głośnomówiący, termometr do ciała głośnomówiący, lodówka, szafka łazienkowa, suszarka podwieszana, fotel, lupa, nowa szafka, wmontowanie drzwi do szafy, wymiana oświetlenia sufitowego, malowanie ścian i sufitu, montaż listwy narożnikowej, montaż wiatraka oraz inne prace remontowe.

STAN PRZED:



Odświeżone ściany farbą zmywalną o jasnym kolorze

STAN PO:



Szafka na wymiar umożliwiającą wstawienie drugiej lodówki

Półka nad łóżkiem

Ryc. Porównanie zmian w pokoju Pani Weroniki przed i po metamorfozie (opracowanie własne)



2. POKÓJ PANI HELENY (DPS BUKOWSKA)

FIRMA WSPIERAJĄCA: ENEA

DATA INICJATYWY: 7 czerwca

LICZBA WOLONTARIUSZY: 8

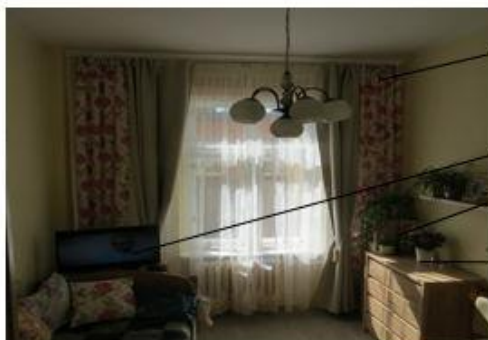
ZAKRES WPROWADZONYCH ZMIAN: Montaż karnisza, firan i zasłon, wymiana szafy, wymiana komody, elementy dekoracyjne, wymiana telewizora na nowy, dwie nowe półki narożnikowe oraz inne prace remontowe.

STAN PRZED:



Montaż karnisza, firan i zasłon

STAN PO:



Wymiana komody, TV

Wymiana szafy mieszczące ubrania, które wcześniej trzymane były w kartonach

Elementy dekoracyjne

Ryc. Porównanie zmian w pokoju Pani Heleny przed i po metamorfozie (opracowanie własne)



3. POKÓJ PANI HALINY (DPS BUKOWSKA)

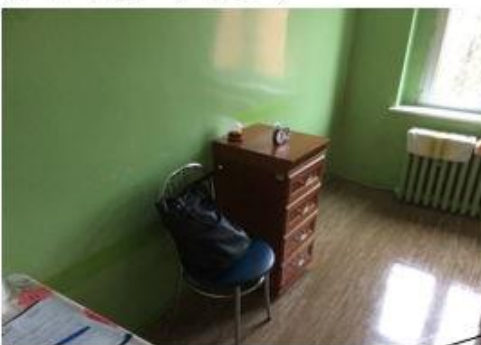
FIRMA WSPIERAJĄCA: firma chcącą pozostać anonimową

DATA INICJATYWY: 8 czerwca

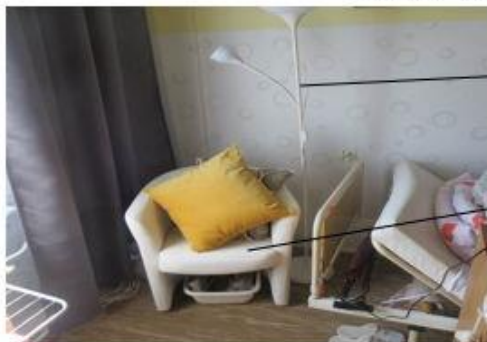
LICZBA WOLONTARIUSZY: 11

ZAKRES WPROWADZONYCH ZMIAN: tapetowanie, malowanie listew przypodłogowych, malowanie kaloryfera, wymiana zasłon i firan, nowa lampa, nowy fotel, nowy regał, montaż lustra i elementów dekoracyjnych oraz inne prace remontowe.

STAN PRZED:



STAN PO:



Jasna,
rozświetlająca
pokój tapeta

Lampa z
wielopunktowym
oświetleniem

Wygodny fotel

Zasłony
chroniące przed
ostрым
światłem
i temperaturą

Podwieszana
suszarka na
kaloryfer

Ryc. Porównanie zmian w pokoju Pani Haliny przed i po metamorfozie (opracowanie własne)



4. POKÓJ PANI BOŻENY (DPS UGORY)

FIRMA WSPIERAJĄCA: BZ WBK

DATA INICJATYWY: 13 czerwca

LICZBA WOLONTARIUSZY: 6

ZAKRES WPROWADZONYCH ZMIAN: malowanie ścian i sufitów, wymiana półek, nowy fotel, nowa lampa, malowanie kafli łazienkowych, nowe uchwyty na ręczniki, zakup zestawu tarasowego (dwa krzesła i stół), wiatrak, wymiana kołdry, prześcieradła i koców, nowe elementy dekoracyjne oraz inne prace remontowe.

STAN PRZED:



STAN PO:



Wymiana kołdry, prześcieradła i koców

Odświeżone ściany farbą zmywalną o jasnym kolorze

Wygodny i dopasowany fotel do wzrostu seniorki

Ryc. Porównanie zmian w pokoju Pani Bożeny przed i po metamorfozie (opracowanie własne)



5. POKÓJ PANI WOJCIECHA (DPS UGORY)

FIRMA WSPIERAJĄCA: JOB IMPULS

DATA INICJATYWY: 14 czerwca

LICZBA WOLONTARIUSZY: 8

ZAKRES WPROWADZONYCH ZMIAN: wymiana listwy przysufitowej oraz żabek, podwieszenie TV, nowe zasłony i firany, malowanie pokoju, montaż kratki wentylacyjnej podłączonej do zasilania, wymiana półek, nowy stół, nowe szafki, wymiana lampy, parasol ogrodowy, kwiaty balkonowe i inne prace remontowe.

STAN PRZED:



STAN PO:



- Wymiana listwy przysufitowej, żabek oraz wymiana firan i zasłon
- Malowanie pokoju
- Nowa komoda i półki
- Nowy, dopasowany stół i lampa

Ryc. Porównanie zmian w pokoju Pana Wojciecha przed i po metamorfozie (opracowanie własne)



6. POKÓJ PANI BOŻENY (DPS UGORY)

FIRMA WSPIERAJĄCA: FRANKLIN TEMPLETON

DATA INICJATYWY: 15 czerwca

LICZBA WOLONTARIUSZY: 8

ZAKRES WPROWADZONYCH ZMIAN: wymiana listwy przysufitowej oraz żabek, wymiana TV i jego podwieszenie, nowa lodówka, nowe zasłony i firany, malowanie pokoju, wymiana półek, montaż suszarki sufitowej, nowa szafka łazienkowa, nowy stół, nowa komoda, wymiana lampy, termometr wewnętrzny i zewnętrzny głośnomówiący, odtwarzacz książek głośnomówiący i inne prace remontowe.

STAN PRZED:



Nowe półki i kosze porządkujące przedmioty w łazience

STAN PO:



Wielopunktowe oświetlenie z ciepłym światłem o mocniejszym natężeniu

Lodówka, komoda, podwieszany telewizor

Zasłony chroniące przed światłem i temperaturą

Ryc. Porównanie zmian w pokoju Pani Bożenki przed i po metamorfozie (opracowanie własne)



7. POKÓJ PANI TERESY (DPS BUKOWSKA)

FIRMA WSPIERAJĄCA: SOLARIS

DATA INICJATYWY: 18 czerwca

LICZBA WOLONTARIUSZY: 14

ZAKRES WPROWADZONYCH ZMIAN: wymiana karnisza, zasłon i firan, montaż uchwyty TV, nowe zagłówki, nowa szafa, nowa komoda, nowy fotel, malowanie ścian i sufitu, nowe półki, nowa lampa, elementy dekoracyjne i inne prace remontowe.

STAN PRZED:



Dodatki
(zasłony,
obrazy,
poduszki)
w ulubione
kwiatowe
wzory

STAN PO:



Krzesło, fotel
oraz uchwyt
pomagający
wstanie

Miękki
zagłówek
na wymiar

Suszarka do
ubrań
zawieszana na
kaloryfer

Ryc. Porównanie zmian w pokoju Pani Teresy przed i po metamorfozie (opracowanie własne)



8. POKÓJ PANI MIECZYŚŁAWY (DPS UGORY)

FIRMA WSPIERAJĄCA: ARVATO

DATA INICJATYWY: 19 czerwca

LICZBA WOLONTARIUSZY: 6

ZAKRES WPROWADZONYCH ZMIAN: montaż szafki łazienkowej, montaż suszarki łazienkowej, nowa półka, nowy fotel, termometr zewnętrzny i wewnętrzny głośnomówiący, adaptacja parapetu na ławkę, zestaw tarasowy (dwa krzesła + stół) i inne prace remontowe.

STAN PRZED:



STAN PO:



Montaż
suszarki
łazienkowej

Termometr
zewnętrzny i
wewnętrzny
głośnomówiący

Montaż
szafki i
suszarki
łazienkowej

Adaptacja
parapetu na
ławkę, zestaw
tarasowy

Ryc. Porównanie zmian w pokoju Pani Mieczysławy przed i po metamorfozie (opracowanie własne)



9. POKÓJ PANI GERTRUDY (DPS UGORY)

FIRMA WSPIERAJĄCA: PEARSON IOKI

DATA INICJATYWY: 20 czerwca

LICZBA WOLONTARIUSZY: 8

ZAKRES WPROWADZONYCH ZMIAN: malowanie ściany, usuwanie zagrzybienia, wymiana listwy przysufitowej, nowa lampa, nowe półki łazienkowe, montaż nowej szafki łazienkowej i suszarki sufitowej, elementy dekoracyjne, termometr wewnętrzny i zewnętrzny i inne prace remontowe.

STAN PRZED:



STAN PO:



Usunięcie zagrzybienia na ścianie i zabezpieczenie przed powrotem problemu

Podwieszana suszarka z regulacją wysokości

Półki łazienkowe

Pojemna szafka łazienkowa

Ryc. Porównanie zmian w pokoju Pani Gertrudy przed i po metamorfozie (opracowanie własne)



10. POKÓJ PANI LEOKADII (DPS UGORY)

FIRMA WSPIERAJĄCA: AQUANET

DATA INICJATYWY: 25 czerwca

LICZBA WOLONTARIUSZY: 5

ZAKRES WPROWADZONYCH ZMIAN: malowanie ściany i łazienki, montaż szafki łazienkowej, montaż suszarki łazienkowej, naprawa szafy, montaż nowej półki na buty, nowe półki łazienkowe, lodówka, nowa komoda i inne prace remontowe.

STAN PRZED:



STAN PO:



- Podwieszana suszarka z regulacją wysokości
- Pojemna komoda
- Pojemna zamykana szafka łazienkowa

Ryc. Porównanie zmian w pokoju Pani Leokadii przed i po metamorfozie (opracowanie własne)



5.2. Wycieczki z seniorami - mieszkańcami modernizowanych pokoi

Wydawać by się mogło, że seniorzy mieszkający w DPS-ie (będący w okresie późnej starości i długowieczności, częściowo zależni) - jako osoby mające większą część życia za sobą - żyją z dnia na dzień i nie mają już marzeń ani potrzeb wyższego rzędu. Pozostawili je w przeszłości, uważając marzenia za przywilej ludzi młodych. Bo jeśli marzyć, to przede wszystkim o podróżach, wyższych zarobkach, wakacjach czy posiadaniu własnej przestrzeni życiowej w postaci domu czy mieszkania. Takie marzenia młodzi ludzie deklarują bowiem w różnych sondażach.

Nic jednak bardziej mylnego – o tym, że marzenia nie są seniorom obce, (choć dalekie od fantazji młodych), a ich posiadanie jest niezbędne dla poprawy jakości życia (pełnią bowiem funkcję motywacyjną czy regulacyjną) wskazują liczne badania prowadzone przez gerontologów w całej Polsce (Woderska, O czym marzą..., 2018).

Wywiady prowadzone z seniorami w trakcie innowacji mające na celu doprecyzowanie ich potrzeb – także w zakresie spędzenia jednego dnia poza terenem Domu Pomocy Społecznej i swojego pokoju, także to potwierdziły. Rozmowy dotyczące sposobu zagospodarowania czasu w trakcie metamorfoz prowadzone były kilkakrotnie – zarówno przez animatorów Stowarzyszenia CREO, jak i przez wydelegowane grupy wolontariuszy pracowniczych. Spotkania były rozłożone w czasie, a dokonane spostrzeżenia przekazywane były innym wolontariuszom i animatorom. Tym sposobem udało się przełamać naturalny dystans seniora wynikający z znalezienia się w nowej, niepewnej sytuacji i wypracować takie rozwiązania, które wynikały z prawdziwych (często głęboko skrywanych) potrzeb seniora.

Do ciekawych pomysłów na spędzenie czasu z seniorem można zaliczyć te, które okazały się spełnieniem marzeń uczestników innowacji:

1. Marzenie Pani Mieczysławy dotyczące spędzenia dnia poza terenem DPS-u: wizyta w salonie z bielizną

Wyjście do kawiarni nie było głównym marzeniem Pani Mieci. W odpowiedzi na pytanie – jak chciałaby spędzić jeden dzień poza Domem Pomocy Społecznej, który ze



względu na stan zdrowia już od ponad 30 lat jest jej domem (nie tylko z nazwy) – ujawniło się marzenie wyjścia do sklepu z bielizną dla amazoнок. „Mimo że nie widzę od urodzenia, to wiem, że nikt nie dobierze mi bielizny tak, jak ja sama.” Zatem jednym z punktów wycieczki, który w ciągu dnia odwiedziła z wolontariuszami Pani Miecia, był salon braffitingu – miejsce wcześniej nieznane seniorce.

Wycieczka wolontariuszy z Panią Mieczysławą składała się jeszcze z poniższych aktywności:

- wspólne wyjście do kawiarni na II śniadanie (kawiarnia znajdowała się w Starym Browarze),
- wspólny obiad w restauracji,
- wyjście na wspólny podwieczorek do kawiarni.

2. Marzenie Pani Weroniki: dziewiczy rejs statkiem i wizyta po latach w Kórniku

Pani Weronika, kolejna uczestniczka projektu, spędziła „swój dzień” zupełnie inaczej. Po 30-letniej przerwie ponownie odwiedziła miasto Kórnik, które było miejscem wspólnych wycieczek z mężem. Po jego śmierci więcej tam nie pojechała. Dzięki naszej podróży — choć (jak stwierdziła seniorka) przez ten czas wiele się tam zmieniło – wspomnienia wróciły. Tego dnia Pani Weronika – jak sama określiła – odbyła także dziewiczy rejs statkiem po Warcie. Choć mieszkała w Poznaniu całe życie (75 lat), „nigdy nim nie płynęła i nie widziała miasta od strony rzeki”.

Oprócz wyjazdu do Kórnika i zwiedzania arboretum oraz zamku z przewodnikiem wycieczka obejmowała:

- obiad w tawernie nad jeziorem,
- zaplanowana wcześniej kontrolna wizyta okulistyczna,
- zwiedzanie katedry w Poznaniu,
- rejs tramwajem wodnym po Warcie,
- wspólny podwieczorek w kawiarni przy jeziorze Malta w Poznaniu.



Pani Weronika chętnie uczestniczyła w proponowanych aktywnościach. Warto dodać, że zostały one zaplanowane przez wolontariuszy po wcześniejszym przeprowadzonym wywiadzie z seniorką. Takie rozmowy zostały przeprowadzone przez wszystkie zespoły wolontariuszy pracowniczych.

WYCIECZKI Z SENIORAMI



Ryc. Fotorelacja z wycieczek z seniorami (zwiedzanie katedry, zwiedzanie innych miast, obiad w restauracji)

3. Marzenie Pani Bożeny: wizyta w salonie piękności

„Zadbana kobieta to piękna i szczęśliwa kobieta” taki napis przywitał 85-letnią Panią Bożenę w salonie kosmetycznym. Mimo że nie mogła go zobaczyć, gdyż straciła wzrok parę lat temu, to z pewnością odczuła to na własnej skórze. Pani Bożena także zdecydowała się zrobić w swoim życiu coś po raz pierwszy, choć podjęcie tej decyzji, nie przyszło jej łatwo. Nie pogodziwszy się z utratą wzroku, niechętnie i z rezerwą podchodziła do proponowanych aktywności. „Jak mogę płynąć statkiem, skoro nic nie widzę?!” – pytała. Na propozycję



wyjścia do salonu piękności zareagowała jednak inaczej. Masaż twarzy, maseczka, manicure sprawiły jej dużą przyjemność. Choć pod koniec dnia stwierdziła, że obecność wolontariuszy dała jej najwięcej radości – „zainteresowanie i całodzienne towarzystwo dało mi więcej, niż niejedna w przeszłości połknięta pigułka”.

Do innych aktywności w trakcie wycieczki należało:

- wyjście na zakupy do sklepów z ubraniami. Pani Bożena przy wsparciu wolontariuszy dokonała zakupów nowych ubrań.
- wspólne rozmowy przy podwieczorku przygotowanym przez wolontariuszy.

Pani Bożena była bardzo zadowolona z wycieczki i towarzystwa wolontariuszy. W trakcie wycieczki wykorzystany został wózek inwalidzki, na którym przemieszczała się seniorka.

WYCIECZKI Z SENIORAMI



Ryc. Fotorelacja z wycieczek z seniorami (wizyty u kosmetyczki, wspólne spacery)



Innymi pomysłami seniorów oraz propozycjami wolontariuszy (w sytuacji braku pomysłów, niewiedzy seniorów dotyczącej oferty miasta), które zostały wykorzystane w trakcie wycieczek, były:

4. Wycieczka z Panią Heleną:

W trakcie prowadzenia prac w pokoju seniorki, wolontariusze w tym czasie zabrali Panią Heleną na wycieczkę, na którą składały się poniższe aktywności:

- wyjście do kawiarni w Poznaniu,
- wyjście do salonu fryzjerskiego,
- obiad w restauracji.

Córka Pani Heleny została zaproszona na wspólny obiad. Towarzystwo córki okazało się bardzo ważnym dla Pani Heleny, okazała dużą radość i wdzięczność wolontariuszom, że mogła ten dzień dzielić także z nią. Nowy pokój zrobił na Pani Helenie oraz córce ogromne wrażenie.

5. Dzień metamorfozy u Pani Haliny:

Pani Halina ze względu na złe samopoczucie i wysoką temperaturę w dniu przeprowadzania remontu zrezygnowała z wyjścia poza teren Domu Pomocy Społecznej. Wolontariusze spędzili z Panią Haliną wspólnie czas w świetlicy oraz ogródku. Pani Halina spędziła dzień z wolontariuszami na rozmowach przy słodkim poczęstunku.

6. Wycieczka Pana Wojciecha:

W trakcie prowadzenia prac w pokoju seniora, wolontariusze w tym czasie zabrali Pana Wojciecha na wycieczkę, na którą składały się poniższe aktywności:

- wycieczka po Poznaniu kabiorletem,



- wspólne wyjście na spacer na Cytadelę w Poznaniu w towarzystwie zaprzyjaźnionej z Panem Wojciechem mieszkanki Domu, która porusza się na wózku inwalidzkim.

Dla Pana Wojciecha wspólna wycieczka z zaprzyjaźnioną mieszkanką DPS-u Panią Haliną było bardzo ważne. Pan Wojciech codziennie spaceruje z Panią Haliną i spędza z nią czas, dlatego wolontariusze zaprosili Panią Halinę na wspólną wycieczkę na cytadelę i obiad w tamtejszej restauracji.

WYCIECZKI Z SENIORAMI



Ryc. Fotorelacja z wycieczek z seniorami (wspólne spacery po Cytadeli, odwiedziny rodzinnych grobów na cmentarzu, przejażdżka po mieście kabrioletem)

7. Wycieczka z Panią Bożeną:

W trakcie prowadzenia prac w pokoju seniora, wolontariusze w tym czasie zabrali Panią Bożeną na wycieczkę, na którą składały się poniższe aktywności:



- spacer po ogrodzie sensorycznym (w ośrodku dla osób niewidzących) w Owińskach,
- wspólny obiad na Starym Rynku w Poznaniu,
- wspólna obserwacja „trykających się koziołków” na Ratuszu na Starym Rynku,
- wycieczka do ICHOT-u (Bramy Poznania/muzeum), gdzie wspólnie z wolontariuszami Pani Bożena zwiedziła wystawę (posiadając audioprzewodnik)
- wspólny podwieczorek w kawiarni.

8. Wycieczka z Panią Teresą:

W trakcie prowadzenia prac w pokoju seniora, wolontariusze w tym czasie zabrali Panią Teresę na wycieczkę, na którą składały się poniższe aktywności:

- odwiedziny bliskich na cmentarzu na Smochowicach w Poznaniu (posprzątanie płyty grobowca, zapalenie zniczy),
- wspólny spacer po Starym Rynku i pobliskich uliczkach,
- wspólny obiad na Starym Rynku.

Najważniejszym punktem wycieczki dla Pani Teresy było odwiedzenie grobu zmarłego męża. W trakcie wycieczki poruszała się także na wózku inwalidzkim (na co dzień porusza się o kuli).

9. Wycieczka z Panią Gertrudą:

Wolontariusze zabrali Panią Gertrudę na wycieczkę, na którą składały się poniższe aktywności:

- odwiedziny zmarłych na cmentarzu w rodzinnej miejscowości seniorki (20km od Poznania),
- wspólne II śniadanie w rodzinnym mieście seniorki (Szamotuły),
- spacer po Cytadeli w Poznaniu,
- wspólny obiad w restauracji na Cytadeli.



10. Wycieczka z Panią Leokadią:

W trakcie wycieczki Pani Leokadia uczestniczyła w poniższych aktywnościach:

- zakupy obuwia w poznańskiej galerii handlowej,
- wspólne drugie śniadanie w kawiarni nad jeziorem Malta,
- zwiedzanie kościoła w pobliżu jeziora Malta oraz Katedry Poznańskiej,
- wspólny obiad w restauracji w Poznaniu.

WYCIECZKI Z SENIORAMI



Ryc. Fotorelacja z wycieczek z seniorami (wizyta u fryzjera, wspólne wyjście na spacer, do kawiarni czy sklepu)

Podsumowując – najczęstszymi aktywnościami seniorów w trakcie wycieczek były:

- usługi kosmetyczki, fryzjera,
- wspólne wyjście do restauracji, kawiarni,
- spacery ulicami znanymi od dzieciństwa,



- zwiedzanie katedr, kościołów,
- rejs statkiem – tramwajem wodnym,
- modlitwa na cmentarzu przy grobach bliskich,
- spacer po parku/ centrum miasta/ zoo/ ogrodzie botanicznym/ palmiarni,
- wizyta w muzeum/galerii z interaktywnymi elementami dostosowanymi do starszych osób (np. w towarzystwie przewodnika czy przy wykorzystaniu urządzenia audio)/ ogrodach sensorycznych,
- wspólne zakupu w galerii handlowej,
- przejażdżka kabrioletem,
- odwiedziny rodziny/znajomych mieszkających w okolicy,
- spędzenie czasu w ogrodzie na terenie Domu Pomocy Społecznej.

Warto w tym miejscu jednak podkreślić, że początkowo planowano, żeby wycieczki zostały zaplanowane na dwa dni – z noclegiem poza Domem Pomocy Społecznej. Z jednej strony pozwoliłoby to bowiem ekipie remontowej na spokojniejsze działanie (np. uzyskanie optymalnego czasu potrzebnego na wyschnięcie farby i przewietrzenie pomieszczenia), z drugiej byłoby okazją do dalszych i być może ciekawszych podróży. Jednak dwa elementy zadecydowały, że pomysł ten musiał zostać przemianowany na wycieczki jednodniowe. Po pierwsze sami seniorzy i personel DPS byli pełni obaw co do noclegów poza DPS (czują się tam bowiem bezpiecznie i pewnie), z drugiej sami pracownicy dostali zgodę na pracę wolontariacką tylko na jeden dzień. W związku z powyższym plan został zmodyfikowany i dostosowany do oczekiwań i możliwości uczestników innowacji.



6. Rekomendacje i spostrzeżenia przydatne w powielaniu innowacji przez inne podmioty

Przetestowanie innowacji i zebrane na jej podstawie doświadczenia umożliwiły innowatorom stworzenie rekomendacji, które powinny być wzięte pod uwagę podczas realizacji kolejnych metamorfoz w Domach Pomocy Społecznej. Rekomendacje podzielono na sześć obszarów.

6.1. WOLONTARIAT PRACOWNICZY – FIRMY WSPÓŁPRACUJĄCE W INNOWACJI:

- Nawiązując współpracę z firmami należy wziąć pod uwagę dość długi okres decyzyjny (ok. kilku tygodni, przyczyny są różne, zostały szerzej opisane w rozdziale opisującym rekrutację firm do innowacji),
- Istotne jest oparcie działań na wolontariacie pracowniczym – czyli umożliwienie pracownikom udziału w innowacji bez konieczności wykorzystywania urlopu,
- Przy ograniczonym budżecie, wolontariusze mogą zebrać dodatkowe fundusze na modernizację lub wycieczki (wewnętrzne zbiórki – pieczenie ciast, własne pasje i umiejętności)
- Istotne jest przeprowadzenie szkoleń dla wolontariuszy pracowniczych,
- Istotne jest podpisanie porozumienia o współpracy z firmami,
- Trzeba brać pod uwagę, że każdorazowo wzory zaproponowanych umów trafią do działów prawnych w firmach co wydłuża sam proces, a niekiedy też prowadzi do konieczności naniesienia zmian w treści umów.
- Ważne, aby ze strony firmy była wybrana jedna osoba kontaktowa (koordynator).



6.2. DOMY POMOCY SPOŁECZNEJ:

- Przy realizacji projektu ważne jest ścisła współpraca z dyrekcją oraz pracownikami DPSu,
- Ważne jest wyznaczenie lidera ze strony DPSu, wolontariatu pracowniczego i organizacji łączącej,
- Podejście dyrekcji (bardziej/mniej przychylne) ma znaczący wpływ przy realizacji projektu,
- Istotne jest podpisanie umowy o współpracę z DPSem oraz innych dokumentów (np. dokumentu zdawczo-odbiorczych zamontowanych przedmiotów),
- Dla dyrekcji DPS-ów ważne jest żeby działania nie nadwyrężały pracowników (w innym przypadku możliwa niechęć, brak zaangażowania w projekt),
- Obawy związane z noclegiem poza DPSem seniora – warto przygotować propozycje zastępcze,
- Przeprowadzenie wywiadów z pracownikami DPSu, które doprecyzują zakres, przeprowadzanych metamorfoz – to ważny aspekt działań,
- Istotne jest wsparcie merytoryczne pracowników DPSu podczas realizacji projektu,
- Ważne jest otwarte informowanie i odpowiadanie na różne pytania dotyczące innowacji zadawane przez innych mieszkańców Domu. Innowajca i remonty okazały się dużym wydarzeniem, o których wieść rozeszła się bardzo szybko. Często fakty mieszały się z plotką, bo w sytuacji braku jasnego wytłumaczenia mogłyby spowodować konflikt. Dlatego rekomenduje się, poinformowanie o projekcie także innych mieszkańców Domu. Może się to odbyć po którymś z posiłków na stołówce. Warto także przekazać tę informację bezpośrednio seniorom zasiadającym w Radzie



Mieszkańców, osoby te reprezentują innych seniorów, często są obdarzane przez nich szacunkiem i liczą się z ich zdaniem.

6.3. METAMORFOZY POKOI:

- W testowaniu innowacji przewidywany czas na metamorfozy (dwa dni) okazał się niemożliwy do spełnienia przez firmy – każda z nich była w stanie przeznaczyć na działania jeden dzień, dlatego należy ten czynnik brać pod uwagę przy kolejnych akcjach,
- Istotne jest indywidualne podejście do każdego pokoju poddanego metamorfozie – seniorzy powinno decydować o zakresie zmian innowacji, warto być z nimi w stałym kontakcie przez cały okres trwania projektu – ułatwia to kontakt telefoniczny. Seniorzy często posiadają telefony komórkowe,
- Jeśli senior posiada rodzinę, z którą utrzymuje stały kontakt, warto z nią także podjąć współpracę i powiadomić o chęci podjęcia działań i ich zakresie. Osoba z rodziny może okazać się dużym wsparciem, dostarczyć wielu informacji, które pracownikom DPSu nie są znane.
- Należy pamiętać, iż wyposażenie musi spełniać wymogi zawarte w regulaminie DPS (nic nie może być zabrane z podstawowego wyposażenia)
- Elementem dodatkowym mogą być metamorfozy w obrębie pokoju seniora - np. oznaczenie piętér (pozostała farba zakupiona dla pokoju).
- Ważne elementy, o których należy wcześniej pomyśleć to:
 - narzędzia potrzebne do metamorfozy (wiertarka, drabina, wkrętarka, odkurzacz przemysłowy, pędzle, folie ochronne, klucze do rozkręcenia łóżka o ile będzie taka potrzeba itp.),
 - dostosowanie zakupionych materiałów do możliwości seniora (np. uchwyty na odpowiedniej wysokości etc.)



- o zapoznaniu seniora z wolontariuszem przed przystąpieniem do metamorfoz,
- Istotna jest pomoc w wyborze wyposażenia (stworzenie katalogu przedmiotów, który może ułatwić ma wybór), często senior nie ma wiedzy dotyczącej nowinek technicznych, rozwiązań opartych na zasadzie uniwersalnego projektowania, nie ma takich doświadczeń by samemu bez wsparcia móc wskazać na elementy wyposażenia czy ten miejsce wyjazdu na wycieczki.
- Zadaniem animatora powinno być zaaranżowanie pierwszego wspólnego spotkania pomiędzy wolontariuszami a seniorami. Spotkanie to będzie kluczowe, gdyż pozwoli dokładnie określić, jak będzie przebiegać cały okres realizacji projektu.
- Przed dokonywaniem zakupów warto przeanalizować możliwość nabycia większej liczby tych samych produktów (np. ten sam wzór lamp, wykorzystanie tej samej okleiny czy koloru farby, kupienie środka gruntującego w dużym opakowaniu, które wykorzysta się w kilku pokojach itp.).
- Rozmowy z seniorami powinny odbyć się kilkakrotnie, ponieważ przy pierwszym spotkaniu senior nie mając zaufania może nie wyrazić swoich prawdziwych potrzeb i oczekiwań (w kilku sytuacjach, dla seniorów biorących udział w projekcie najważniejszym i wymarzonym nowym elementem pokoju był fotel, jednak wstydzą się lub obawiając odmowy nie powiedzieli o tym na spotkaniu).
- Rekomendowane jest dokonanie dokumentacji fotograficznej przed wykonaniem metamorfozy. Po pierwsze będzie można później dokonać porównania ze stanem późniejszym. Po drugie przyda się to w momencie układania rzeczy seniora ponownie w pokoju (niekiedy seniorzy mają swoje przyzwyczajenia i przykładowo okulary czy leki trzymają na jednej, wybranej półce. Jest to szczególnie ważne u osób niewidomych lub słabowidzących.)



6.4. WYPOSAŻENIE POKOI – REKOMENDOWANE PRZEDMIOTY ZASTOSOWANE W INNOWACJI

- Lodówki – część pokoi w DPS na prośbę seniorów wyposażyliśmy w niewielkie lodówki. Seniorzy często posiadają bowiem własne produkty spożywcze (np. jogurty, wędliny, ciasta itp.) i wygodniej im jest przechowywać je we własnym pokoju niż w lodówce wspólnej w pomieszczeniach ogólnodostępnych. Pamiętać jednak należy, że na obecność takiego sprzętu musi wyrazić zgodę Dyrekcja DPS. Czasami, np. z uwagi na zły stan instalacji elektrycznej lub stan zdrowia seniora (np. problemy z pamięcią co może skutkować przechowywaniem żywności po terminie spożycia) obecność takich urządzeń niestety nie jest wskazana.
- Półki – na prośbę seniorów wyposażaliśmy pokoje również w nowe półki. Należy ich rozmieszczenie jednak dokładnie ustalić z seniorem, tak aby mógł z nich dogodnie i bezpiecznie korzystać. Warto skonsultować również jakie produkty czy rzeczy będzie na nich przechowywał, a szczególnie z osobami niewidomymi trzeba ustalić jakie rzeczy zostaną tam ustawione w dniu metamorfozy (osoby niewidome mają bowiem swoje przyzwyczajenia i przestawienie rzeczy bez ich wiedzy może stanowić poważny problem)
- Szafy, komody – w każdym pokoju w DPS seniorzy mają do dyspozycji szafy – czasami są to meble wolnostojące, czasami w zabudowie. W przypadku tych pierwszych, z uwagi na dość duże zużycie (problemy z zawiasami, estetyka itp.) zdecydowaliśmy się je wymienić. W takim przypadku braliśmy pod uwagę fakt, że seniorzy mają problem ze schylaniem się, dlatego wybieraliśmy modele z możliwie dużą liczbą szuflad (od dołu). W ten sposób senior ma łatwiejszy dostęp do rzeczy schowanych głęboko. Ponadto niezbędne jest zapewnienie możliwości wieszania ubrań (spory drążek pośrodku szafy) oraz fakt, że mebel ten nie może być zbyt wysoki – maksymalnie 200 cm, gdyż ponad ten poziom senior nie sięgnie rzeczy z półki). Warto przed zakupem mebla do przechowywania, sfotografować i zwymiarować obecne meble, tak aby wiedzieć jak powinna być zaplanowana wnętrze nowego. W przypadku mebli w zabudowie można natomiast odświeżyć sam wygląd (np. okleiną) lub powymieniać



elementy zużyte (zamki, zawiasy, mocowania półek, dorobić nowe półki lub zmienić ich wysokość, nakleić lustro itp.) Wielkość szaf wolnostojących staraliśmy się każdorazowo nieco zwiększyć (o ile była na to przestrzeń) – tak aby po zamianie szafy na nową senior mógł pochować luźne przedmioty (kartony z butami itp. rzeczy przechowywane do tej pory na zewnątrz). W przypadku komód również pod uwagę brane były te z szufladami, bo seniorzy sami przyznali, że są one dla nich bardziej praktyczne i wygodniejsze niż półki.

- Fotele, krzesła – seniorzy bardzo prosili nas również o wymianę krzesel i foteli. W większości pokoi udało się je zorganizować. To co ma najważniejsze znaczenie w przypadku tych mebli to: lekkość (możliwość przesuwania), zmywalna tkanina (względy estetyczne i sanitarne), łatwość siadania i wstawania – (meble nie mogą być zbyt głębokie z uwagi na schorzenia seniorów), bezpieczeństwo (siedziska z oparciami). Praktyczną rzeczą w niektórych modelach foteli jest również możliwość obracania, co bardzo się przydaje w przypadku gdy senior często zmienia kierunek siedzenia w pokoju (np. inaczej potrzebuje ustawić mebel do jedzenia przy stole, a inaczej do oglądania TV).
- Meble tarasowe – niektórzy seniorzy poprosili nas o zakup mebli tarasowych, które umożliwią im przesiadywanie w ciepłe dni poza pokojem. W tym przypadku staraliśmy się znaleźć praktyczne zestawy takich mebli (tj. dwa krzesła + jeden stół), tak aby senior mógł zaprosić kogoś na wspólną kawę. Pod uwagę braliśmy tylko meble wykonane z solidnego materiału (wykluczaliśmy plastik, który może łatwo się połamać), które można łatwo wyczyścić i schować (np. krzesło chowane jedno w drugie) oraz odporne na różne warunki atmosferyczne.
- Szafki łazienkowe, lustra – część remontowanych przez nas pokoi posiadała niewielkie łazienki. Znajdowały się w nich dość spore, aczkolwiek mocno już zniszczone lustra. Po rozmowach z seniorami doszliśmy do wniosku, że warto je zamienić na... szafki z lustrem. Okazało się to strzałem w przysłowiową dziesiątkę. Seniorzy zyskali bowiem w ten sposób dodatkową, zamykaną przestrzeń (dotychczas wszystkie rzeczy higieniczne stały na wierzchu), a jednocześnie nadal mieli dostępne



lustro. W przypadku gdyby senior nie zdecydował się na szafkę z lustrem, można wymienić to stare, podniszczone – na nowe, z regulacją kąta nachylenia, co może być przydatne w szczególności dla osób niskiego wzrostu lub poruszających się na wózku inwalidzkim.

- Suszarki - podobną sprawdzoną innowacją w pokojach okazały się podwieszane suszarki łazienkowe. Dotychczas w pokojach wyposażonych w łazienki, były zamontowane suszarki ścienne, co znacznie ograniczało przestrzeń w pomieszczeniu, do tego stopnia, że seniorzy rzadko z nich korzystali. Postanowiliśmy to zmienić instalując suszarki sufitowe – okazało się to bardzo praktyczne rozwiązanie. Seniorzy po zawieszeniu mokrych ręczników czy ubrań mają możliwość ich podciągnięcia pod sufit, dzięki czemu mogą nadal swobodnie poruszać się w łazience.
- Sprzęt RTV – w kilku pokojach postanowiliśmy również zainwestować w nowy sprzęt RTV (radia i telewizory). W przypadku telewizorów zdecydowaliśmy się na niewielkie (32 cale, ale w zupełności wystarczające do wielkości pomieszczenia) i proste w obsłudze sprzęty, które podwieszaliśmy do ściany. To rozwiązanie było o tyle praktyczne, że senior może w dowolny sposób obracać TV i dostosować go do miejsca, w którym go ogląda – np. siedząc przy stole lub leżąc na łóżku. Ponadto podwieszony telewizor nie zajmuje miejsca na szafce/komodzie. Z kolei w przypadku radia, staraliśmy się dobrać niewielkie sprzęty, które poza odbieraniem radia będą również mogły odtwarzać muzykę i audiobooki nagrane na płyty, pendrive oraz... kasety. Okazało się bowiem, że szczególnie osoby niewidome posiadały sporą kolekcję kaset, które chciały słuchać na nowszych radiach. Ważną funkcjonalnością była dla seniorów również możliwość zasilania radia przez baterie, bo mogą w ten sposób zabierać je ze sobą na taras lub do ogrodu.
- Sprzęt dla osób niewidomych, niedowidzących – w ramach projektu zdecydowaliśmy się zakupić również kilka ciekawych i bardzo przydatnych sprzętów dla osób niewidomych i słabowidzących. Zakupy zrobiliśmy w specjalistycznych sklepach. Wśród zakupionych produktów można wymienić: budziki głośnomówiące, lupy,



głośnomówiące ciśnieniomierze oraz termometry (do ciała i mierzące temperaturę na zewnątrz) i czytniki książek.

- Karnisze, zasłony, firany – w ramach projektu w większości pokoi zdecydowaliśmy się na wymianę karniszy lub szyn sufitowych. Było to spowodowane głównie mocnym zużyciem materiału, co utrudniało lub nawet uniemożliwiało przesuwanie zasłon przez seniorów. Nie bez znaczenia miał tu jednak również element dekoracyjny – odpowiednio dobrane zasłony i firany potrafiły nadać klimatu pomieszczeniu i bardzo je odmienić. Ponadto w niektórych przypadkach zastosowano specjalne zasłony zaciemniające, które chroniły pokoje seniorów przed nagrzaniem w słoneczne dni.
- Stoły – w kilku pokojach wymianie uległy również stoły. Na prośbę seniorów nowe miały trochę mniejsze, bardziej dopasowane do potrzeb seniorów wymiary i wysokość (też regulowaną). Ponadto istotne dla seniorów było również dobranie brzegów stołów – w tych nowych nie miały już one ostrych zakończeń.
- Oświetlenie – w większości pokoi zmianie uległo również oświetlenie. Stare, wysłużone i nieefektywne lamy, zastąpione zostały nowoczesnym, wielopunktowym oświetleniem. Tym samym z jednej strony zapewniliśmy seniorom lepszą widoczność, a z drugiej rozjaśniliśmy pomieszczenia i dodaliśmy ciekawe elementy dekoracyjne .
- Obrazki, zdjęcia, dekoracje – poza zmianami funkcjonalnymi, postanowiliśmy również zająć się estetyką pomieszczeń i uatrakcyjnić w nich przebywanie. W tym celu w kilku z remontowanych pokoi pojawiły się obrazy, ramki na zdjęcia czy inne elementy dekoracyjne. Tym samym pokoje nabrały nowego charakteru i klimatu.
- Kwiaty – wyszliśmy z założenia, że również kwiaty mogą stanowić ciekawy dodatek do wnętrza i ożywić pokój seniora. Część seniorów pozytywnie reaguje na kwiaty, jednak nie wszyscy! Kiloro wprost powiedziało, że nie lubi żywych kwiatów, jeżeli w ogóle to woli sztuczne, a jedna z pań zrezygnowała bo bała się obecności alergenów. Dlatego przed ich zakupem trzeba dokładnie wypytać czy senior chciałby mieć żywe kwiaty w pokoju, a jeżeli tak, to jakie. Należy również wziąć pod uwagę, że



szczególnie dla osób niewidomych, nie skonsultowanie zawieszenia kwiaty w którymś miejscu w pokoju, może stanowić dla niego spore zagrożenie, bo może przypadkowo o niego zahaczyć lub uderzyć.

6.5. WYCIECZKI Z SENIORAMI:

- Ważne jest, żeby dobrze poznać seniora- jego potrzeby, stan zdrowia, obawy związane przebywaniem poza DPSem, dlatego należy przed wyjazdem na wycieczkę zebrać wywiad nie tylko od niego, ale także od pracowników DPSu, współlokatorów czy rodziny (jeśli utrzymuje z nią kontakt)
- Ważne jest obserwacja seniora na każdym etapie projektu (przed, w trakcie, po wycieczce) - jego samopoczucia, uczucia zmęczenia. Należy pamiętać, iż seniorzy często cierpią na wielochorobowość – cukrzycę i inne choroby, które objawiać się mogą nagle. Należy to wszystko wziąć pod uwagę na każdym etapie odbywania wycieczki z seniorem.
- Przeprowadzenie wywiadu i stworzenie charakterystyki każdej z osób biorących udział w projekcie umożliwia zaplanowanie wycieczki odpowiadającej na jej potrzeby i marzenia. Taka charakterystyka została stworzona dla każdego seniora podczas testowania innowacji (ze względu na ochronę prywatności nie została zamieszczona w tej publikacji). Warto wskazać jednak, że zawierała takie informacje, jak: wiek, długość pobytu w DPSie, przyczyny znalezienie się w Domu, preferencje dotyczące wyposażenia, potencjalne chęci zmian (zebranie wszystkich), zainteresowania (obecne, przeszłe), wykształcenie i wykonywany zawód, kontakty z innymi mieszkańcami Domu i/lub współlokatorem.
- Ważne jest podejście podmiotowe wobec seniora, powinien czuć decyzyjność na każdym etapie prowadzenia projektu, zapewnienie o uszanowaniu przedmiotów, wiarygodności wolontariuszy. Dobrym rozwiązaniem przed udaniem się na wycieczkę jest prośba seniora o spakowania najcenniejszych dla niego przedmiotów (także



bizuterii) do kartonu i przekazanie go dyrekcji placówki na czas metamorfozy. Pakowanie powinno odbywać się przy pracowniku Domu.

- Należy wziąć pod uwagę, iż seniorzy mogą nagle wycofać się z projektu – z chęci wyjścia poza teren DPS-u. Należy zatem mieć przygotowanych kilka wariantów wycieczki i miejsc, w które można będzie się tego dnia udać,
- Należy także pamiętać, iż program wycieczki nie powinien zostać przeładowany, gdyż wycieczka odniesie odwrotny skutek – przyniesie zmęczenie i poczucie niemocy seniorowi, co w przyszłości może zniechęcić go do wyjścia poza teren DPS. Dla seniora taka wycieczka jest często dużym wydarzeniem, przynoszącym już na początku dużo emocji, ekscytacji. Senior chcąc „stanać na wysokości zadania” i nie zawieść oczekiwania wolontariuszy może nie przyznać się do zmęczenia czy braku chęci kontynuacji dalszych działań (należy zatem obserwować seniora, szczerze z nim rozmawiać, przedstawiać plan z możliwością jego zmiany lub zaniechania. Ważne może także być, pokazanie, iż przy zmianie tego planu, atmosfera wycieczki nadal jest pozytywna, a podejście wolontariuszy nie zmienia się. Wzmocni to pewność siebie seniora i poczucie, że może być decyzyjny i mówić o swoich potrzebach, bez negatywnych konsekwencji.
- Przygotowując warianty miejsc odwiedzin wcześniej powinno się sprawdzić czy te miejsca będą otwarte danego dnia, czy są wolne terminy, czy przestrzeń jest dostosowana dla osób z niepełnosprawnością – czy np. w muzeach są dostępne audioprzewodniki, czy jest toaleta dla osób z niepełnosprawnością, podjazd lub winda). W testowanych innowacjach, jako jednym z punktów wyjścia często okazywały się lokale gastronomiczne – seniorzy wspominali o wizycie w nich na długo po zakończeniu metamorfozy. Wyjście do takich miejsc jest dla nich często rzadkością (ze względu na ograniczone możliwości finansowe). Każdy z seniorów negatywnie wypowiedział się na temat jakości żywienia w Domu Pomocy Społecznej, w którym mieszka, dlatego obiad w restauracji czy deser w kawiarni był dla nich dużym wydarzeniem. Innym rozwiązaniem były miejsca, w których seniorzy niewidomi lub



słabowidzący mogli wykorzystać swoje inne zmysły (smaku, zapachu oraz dotyku) – ogrody sensoryczne, koncert organowy w kościele i inne.

- Istotne jest podpisanie umowy z seniorami na wykorzystanie ich wizerunku, danych itp. (zgodnie z RODO) oraz szczerze informowanie o miejscu zamieszczenia zdjęć. Ważne jest także uszanowanie decyzji seniora, jeśli na takie zdjęcia nie wyraża chęci.
- Należy pamiętać i uszanować przyzwyczajenia seniorów. W związku z wycieczkami mogą one dotyczyć chęci/potrzeby zjedzenia śniadania w pokoju przed wyjazdem, przyjęcia leków, powiadomienia ważnego/bliskiego seniora o wyjeździe, czy potrzeba powrotu do Domu pomiędzy kolejnymi punktami wycieczki (konieczność zażycia leków, otrzymania zastrzyku od pielęgniarki i inne).
- Należy wesprzeć seniora w doborze odpowiedniego ubrania (należy pamiętać o wygodnych butach czy dodatkowym ubraniu, które może być potrzebne przy zmianie pogody).
- Należy pamiętać o problemach fizycznych seniorów szczególnie podczas wyjazdów – sposób rozwiązania: animator i wolontariusze powinni być przygotowani na wsparcie seniora – w razie potrzeby powinni zabrać ze sobą chodzik bądź wózek inwalidzki.
- Wolontariusze powinni przejść szkolenie z asystowania z wózkiem inwalidzkim, by zapewnić bezpieczeństwo sobie i seniorowi. Podczas testowania projektu wózek inwalidzki towarzyszył seniorom na każdej wycieczce, był wsparciem w sytuacji nagłego przyływu zmęczenia seniora i potrzeby choćby chwilowego odpoczynku. Część seniorów (także poruszających się o kulach) początkowo odmawiała zabierania wózka i chęci z niego korzystania (mógł być to wynik zawstydzenia, pokazania swojej niepełnosprawności poza terenem DPSu), jednak w trakcie wycieczki korzystała z tej formy wsparcia.
- W sytuacji, gdy senior będzie chciał jechać w towarzystwie innego seniora – w takim przypadku dwie grupy wolontariuszy mogą połączyć siły i wspólnie zaplanować



metamorfozy dla obu, w tym samym terminie, a także zorganizować jeden wspólny wyjazd dla obu seniorów.

- Podczas kilku wycieczek do transportu wykorzystano auta firmowe, które umożliwiły mobilne przemieszczanie się po mieście (były to wartości dodane, które zwiększyły komfort seniora), to rozwiązanie bardzo ułatwiło realizację tej części projektu.
- Istotne jest utrzymywanie stałego kontaktu z seniorami jak i wolontariuszami przez cały okres realizacji projektu, co pozwoli na sprawną realizację projektu i reagowanie w nagłych sytuacjach (np. choroba seniora itp.)
- W przypadku organizowania wyjazdów rekomendowane jest wyszukiwanie promocyjnych noclegów czy ofert restauracji (np. na serwisach zakupów grupowych) i wcześniejsza rezerwacja terminów.
- Przy wcześniejszej rezerwacji terminów warto zapytać i zadbać o to, czy przestrzeń dostosowana jest do osób z niepełnosprawnościami (czy jest podjazd, winda), a także o kwestie finansowe (jakie są formy płatności, możliwości otrzymania faktury).
- Należy zastosować przygotowane procedury np. nocleg w innym pokoju w DPSie, nocleg u członków rodziny, nocleg w hotelu w Poznaniu, w sytuacji, kiedy wycieczka nie jest możliwa ze względu na zdrowia lub negatywną postawę seniora/pracowników DPSu (kwestia bezpieczeństwa).
- Podczas wycieczki należy pomyśleć o możliwości zaangażowania wolontariusza do pomocy np. w prowadzeniu wózka czy też załadunku go do samochodu. Rekomendacja ta jest wynikiem obserwacji, iż w kilku sytuacjach wsparcie mężczyzny okazywało się niezbędne.



6.6. ORGANIZACJA I PROMOCJA AKCJI:

- Jeśli jest ograniczony czas na realizację inicjatyw – sposób rozwiązania: animatorzy wolontariatu powinni dokładnie określić skalę realizowanych „metamorfoz” oraz dokładnie zaplanować wycieczki, tak, aby w momencie powrotu seniora do DPS „odnowa” przestrzeni była już zakończona, wolontariusze powinni także pozostać w stałym kontakcie ze sobą, by reagować w trudnych i nieprzewidzianych sytuacjach.
- W sytuacji, kiedy dwóch seniorów mieszka w jednym pokoju – do projektu powinny zostać włączone obie osoby, budżet powinien zostać zsumowany i za całą tę kwotę odnowiona powinna zostać przestrzeń przyjazna dla obu seniorów. Wyjazd na wycieczkę może być wtedy wspólny lub mogą zostać zorganizowane dwie odrębne wycieczki – zależnie od oczekiwań seniorów. W trakcie testowania innowacji realizatorzy starali mimo wytypowanych odbiorców projektu tak poddać metamorfozie pokój, by druga osoba także mogła odczuć zmiany i z nich mieć korzyść (odmalowanie całego pokoju, wstawienie dodatkowych półek nad każde łóżek i inne),
- W sytuacji ograniczonych środków na realizację „metamorfoz” i wycieczek – animatorzy wolontariatu powinni stworzyć dokładną kalkulację, program remontów i wyjazdów. m.in. w tym celu powinno zostać zorganizowane spotkanie zapoznawcze, aby dokładnie poznać oczekiwania i możliwości seniorów,
- Wywiady z seniorami dotyczącymi ich propozycji, potrzeb i chęci zmian warto nagrać (za ich zgodą). Często są to długie opowieści, pełne dygresji, historii z życia seniora, ukazujące jego podejście, charakter, nastawienie. Dzięki temu można wielokrotnie wracać do nagrań, przekazywać wolontariuszom, którzy będą mieli okazję zbudować sobie wstępny obraz seniora przed pierwszym spotkaniem.
- Jedna osoba biorąca udział w wydarzeniu powinna być odpowiedzialna za prowadzenie dokumentacji fotograficznej innowacji.



7. Ocena efektywności innowacji społecznej

Efekty tego typu innowacji, jak innowacja społeczna są wielowymiarowe. Budowanie partnerstw międzysektorowych, zacieśnianie więzi lokalnych, integracja to tylko niektóre z dodatkowych rezultatów wdrażania i jej testowania. W przypadku innowacji społecznych, inaczej niż w sektorze prywatnym, motyw zysku nie jest kluczowy.

Oceny skuteczności przy innowacjach społecznych powinny być powiązane z systemem wartości społecznych, które innowacja ma poprawić. Warto wobec tego raz jeszcze zaakcentować, iż innowacja społeczna „MÓJ WŁASNY KĄT” stworzona została w oparciu o indywidualne potrzeby każdego seniora biorącego udział w jej testowaniu.

Dostrzegając twardą demografię i niewątpliwą kontynuację procesu starzenia się społeczeństwa i zamieszkiwania przez część obywateli w jednostkach pomocy społecznej – m.in. Domach Pomocy Społecznej, **celem innowacji było wprowadzenie zmian nakierowanych na zaspokojenie potrzeb tych seniorów.** Efektem miały być nie tylko zmiany estetyczne i wizualne (wymierne), ale także **podniesienie jakości ich życia, godności, zwiększenia akceptacji sytuacji i miejsca, w którym się znaleźli. Po przeprowadzonych obserwacjach oraz wywiadach z seniorami (przed i po metamorfozie), można stwierdzić, iż w tym wymiarze innowacja społeczna „MÓJ WŁASNY KĄT” już na etapie wstępnego testowania spełniła zamierzone cele.**

Zebranie danych, na podstawie, których innowatorzy wyciągnęli powyższe wnioski rozpoczęła się już na etapie rekrutacji i pierwszych rozmów z seniorami.

Rekrutacja uczestników do testowania innowacji odbyła się w oparciu o wytyczne ekspertów - do projektu zostali wskazani przez dyrekcję mieszkańcy, którzy posiadają dysfunkcję narządu wzroku. Seniorzy ci zostali wstępnie poinformowani o zakresie testowania innowacji i swojej w niej roli.

Finalnie przedstawiciel Stowarzyszenia przeprowadził rozmowy doprecyzowujące potrzeby grupy docelowej z 7 mieszkańcami Domu Pomocy Społecznej Ugory (6 kobiet oraz 1 mężczyzną) oraz 3 mieszkańcami Domu Pomocy Społecznej Bukowska (3 kobiety). Przed przystąpieniem do rozmów, przedstawiciel Stowarzyszenia szczegółowo zapoznał seniorów z



założeniami projektu, odpowiedział na wszelkie pytania oraz poprosił o wyrażenie pisemnej zgody na udział w projekcie. Jedna osoba nie zdecydowała się na podpisanie dokumentów. Z tego względu zaproszono do testowania inną osobę z dysfunkcją wzroku. Po zebraniu podpisanej dokumentacji projektowej (każda z osób jest w pełni praw) rozpoczęto przeprowadzanie wywiadów, które miały na celu poznanie każdej z osób - jej sposobu spędzania czasu w Domu, zainteresowań, możliwości i ograniczeń wynikających zarówno z dysfunkcji organizmu, jak i przestrzeni, w której żyje oraz potrzeb i chęci zmian przestrzeni w obrębie swojego mieszkania (pokoju w DPS).

Rozmowa przebiegała na podstawie wcześniej przygotowanych pytań, które służyć miały do dalszej swobodnej rozmowy (metoda sondażu diagnostycznego - wywiad standaryzowany).

Ze względu na długi czas trwania rozmów oraz dużą różnorodność grupy (zarówno pod względem wieku, chęci nawiązania rozmowy, wskazywania na potrzeby, obawy) postanowiono nagrywać wszystkie wywiady. Każdy z rozmówców wyraził na to zgodę. Materiały audio i fotograficzne (zdjęcia pokoju) - także za zgodą, zostały częściowo udostępnione zespołom wolontariuszy pracowniczych, którzy lepiej mogli przygotować się do roli osób wspierających konkretnych seniorów i przeprowadzające personalizację ich przestrzeni życiowych.

Analiza nagrań wyraźnie wskazuje na dużą różnorodność grupy docelowej. Różnice wystąpiły w poniższych obszarach:

- potrzeb zmiany przestrzeni życiowej (przestrzeni) ze względu na wiek,
- potrzeb zmian ze względu na zaawansowanie dysfunkcji wzroku (różne jednostki chorobowe - m.in. zaćma, zwyrodnienie plamki żółtej, uszkodzenie nerwu wzrokowego, odklejanie się siatkówki, całkowity brak wzroku),
- potrzeb zmian lub ich ograniczenia/rozszerzenia ze względu na mieszkanie ze współlokatorem w pokoju 2-osobowym,
- osobistych preferencji i zainteresowań/pasji.

Z tego względu nagrania stały się pierwszym materiałem ukazującym potrzeby seniorów i chęć ich zmian w swojej przestrzeni życiowej. Dzięki częstym odwiedzinom i



stałemu kontaktowi z każdym z seniorów (także telefonicznym) możliwe stało się dalsze doprecyzowanie potrzeb oraz zakresu personalizacji realizowanej w ramach testowania innowacji "MÓJ WŁASNY KĄT".

Analiza przeprowadzonych wywiadów z uczestnikami przed rozpoczęciem metamorfoz potwierdza pierwotne założenia, które zostały stworzone przez pomysłodawców innowacji podczas tworzenia jej koncepcji. Seniorzy potwierdzili, iż:

- **ich pokoje nie są spersonalizowane i nie uwzględniają ich potrzeb ani preferencji.**

Jedna z seniorem stwierdziła, iż czuje się jak w szpitalu – zarówno przez kolor ścian, jak i mebli.

- **wiele elementów wyposażenia nie odpowiada ich potrzebom.** Część sprzętów pozostała w pokoju po zeszytych lokatorach i nie spełniają potrzeb związanych z niedomaganiem związane z aparatem wzroku i innych zmysłów czy osłabiającymi się wraz z wiekiem zdolnościami poznawczymi seniora; część jest już wystuzona, a dla części braku przestrzeni by móc je wstawić (np. prywatna lodówka).

- **widzą potrzebę większego wsparcia przez wolontariuszy – zarówno w obszarze zmian w wyposażeniu pokoju (na które nie mają finansów, ani siły fizycznej), a także w wymiarze społecznym – wspólnego spędzania czasu (wyjścia poza teren domu, rozmów).** Dostrzegają więc potrzebę stworzenia modelu wspierania seniorów przez wolontariuszy z trwałym efektem zwiększającym ich jakość życia i przestrzeni.

Wywiady umożliwiły przygotowanie charakterystyki każdego z seniorów oraz listę zmian i działań realizowanych dla niego w ramach metamorfozy.

Po ich analizie widoczne stają się elementy wspólne dla większości seniorów – otwartość na wspólne wyjście z wolontariuszami poza teren DPS i kontaktów międzypokoleniowych (aktywności), chęci zmian elementów przestrzeni życiowej (mimo obaw i przyzwyczajień)

W trakcie każdej z wycieczek animator obserwował zachowanie seniora, jego nastawienie i podejście. W każdym przypadku obserwacja kończyła się wnioskami, iż senior aktywnie uczestniczył w wycieczce, był otwarty w kontakcie z wolontariuszami, z chęcią



włączał się w dyskusję lub ją sam inicjował (opowieściami z przeszłości, skojarzeniami przywoływanymi pod wpływem odwiedzonych miejsc).

Obserwacja dotyczyła również wolontariuszy. Każda z grup wcześniej przygotowała sobie plan wycieczki, który dostosowali do kondycji i możliwości seniora oraz poznała wcześniej seniora (zapoznała się z charakterystyką stworzoną we wcześniejszych etapach projektu). Wolontariusze empatycznie odnosili się wobec seniorów – szczegółowo informując o kolejnych etapach wycieczki, zadając pytania i udzielając odpowiedzi. Wolontariusze byli uważni i zaangażowani w swoją pracę. Często nawiązywali głębsze relacje opowiadając o sytuacjach z życia prywatnego. Co ważne wspierali się wzajemnie podczas wycieczki – rozdzielali rolę tak, by zawsze minimum jedna osoba była przy seniorze i wspierała go. W trakcie wycieczek nie zauważono sytuacji kryzysowej, której wolontariusze by nie rozwiązali lub z którą sobie by nie poradzili (wycofując się czy reagując agresją).

Również podczas samych metamorfoz a także przygotowania do nich można było zauważyć ogromne zaangażowanie wolontariuszy. Część była bardzo pomocna na etapie wyboru potrzebnego sprzętu i wyposażenia, a także podczas samych zakupów. Niejednokrotnie wolontariusze przywozili własny, prywatny sprzęt remontowo-budowlany żeby ułatwić pracę. Problemem nie było również przedłużenie się inicjatyw – wolontariusze mieli ogromne poczucie obowiązku i poświęcali więcej czasu byle tylko sprawić radość seniorowi. Wolontariusze niejednokrotnie wykorzystywali również swoje talenty i hobby – potrafili wcześniej przygotować meble na wymiar, uszyć coś na zamówienie, czy przywieźć innym wolontariuszom własne wypieki do zjedzenia podczas przerwy w pracy. Dało się zauważyć, że metamorfozy były ważnym elementem integrującym i fajnie spędzonym czasem dla wszystkich.

Wolontariusze po zakończonych pracach w wywiadzie grupowym, chętnie komentowali swój udział w innowacji i opowiadali o swoich doświadczeniach.

Do najczęstszych wypowiedzi należały:

- Przełamanie negatywnego stereotypu wobec osób starszych przebywających w Domach Pomocy Społecznej,
- Zaskoczenie, co do łatwości nawiązania pozytywnych relacji i pozytywnych emocji w kontakcie z seniorem,



- Poczucie spełnienia, „zrobienia czegoś dla innych, co jest ważne i potrzebne”,
- Większej otwartości i empatii wobec innych osób,
- Większego poczucia sprawstwa,
- Możliwości działania w grupie z innymi pracownikami danej firmy, z którymi, na co dzień nie mają możliwości podjęcia współpracy,
- Większej integracji w swoim miejscu pracy po udziale w innowacji.

Innowacje społeczne mają wiele wartości dodatnich, które często trudno określić w wartościach liczbowych. Efektem wdrożenia innowacji „MÓJ WŁASNY KĄT”, było z pewnością zaspokojenie także najczęściej wskazywanych potrzeb przez seniorów:

- potrzeb kontaktu międzypokoleniowego,
- chęci skorzystania z wydarzeń kulturalno-społecznych - w tym tych organizowanych poza DPS,
- potrzeby odnowienia i dostosowania przestrzeni, w której przebywa senior wspierając w ten sposób aklimatyzację w nowym miejscu zamieszkania.

Każdy z seniorów pozytywnie odniósł się do powyższych aspektów podczas wywiadu przeprowadzonego dwa tygodnie po zrealizowaniu metamorfoz. Zadowolenie z udziału w testowaniu innowacji było zatem 100%. Seniorzy dodatkowo wskazywali na potrzeby: dalszych działań na terenie DPSu (przestrzeniach wspólnych) lub w pokojach innych mieszkańców, dodatkowych zmianach w pokojach (które nie zostały zrealizowane m.in. przez ograniczony budżet), częstszych spotkań z wolontariuszami (i wsparciu przy działaniach dnia codziennego – wspólnym wyjściu na zakupy np. po nowe buty czy leki).

Uzyskana informacja zwrotna od seniorów po zakończeniu testowania wskazuje, iż powinna być ona dalej wdrażana i poszerzana w zależności od możliwości podmiotów biorących w niej udział.

Warto także wskazać na inne korzyści związane z wdrożeniem innowacji, które innowator zaobserwował w trakcie testowania innowacji:

- stworzenie międzypokoleniowych więzi pomiędzy seniorami a wolontariuszami (część z wolontariuszy po zakończeniu projektu utrzymało dalszy kontakt z seniorem),



- przeprowadzenie „metamorfoz” przestrzeni dla 10 seniorów z Domów Pomocy Społecznej stała inspiracją do kolejnych tego typu działań,
- wspólny wyjazd międzypokoleniowych seniorów i wolontariuszy przełamuje wzajemne stereotypy,
- aktywizacja wolontariacka 80 osób - pracowników zaangażowanych w działania wolontariackie,
- zwiększenie kompetencji 80 wolontariuszy poprzez udział w szkoleniach i działaniach wolontariackich - zwiększenie doświadczenia projektodawcy w zakresie organizowania działań międzypokoleniowych,
- udział w innowacji rozwinął wolontariat pracowniczy w zaangażowanych firmach.
- Stowarzyszenie CREO zyskało ogromne doświadczenie w realizacji inicjatyw opartych na wolontariacie pracowniczym.



Zakończenie

Mysząc o innowacjach społecznych należy myśleć systemowo, ponieważ kluczowe problemy społeczne są złożone i wymagają długotrwałego zaangażowania wielu podmiotów – organizacji pozarządowych, firm oraz jednostek samorządowych.

Stowarzyszenie CREO zakłada zatem angażowanie kolejnych firm do wdrażania innowacji, oraz cyklicznie zapraszanie tych, które wzięły już udział do kolejnych wspólnych działań na rzecz seniorów oraz planuje zachęcać do sfinansowania takich akcji w ramach polityki CSR. Planowane jest, aby w przyszłości innowacja została nakierowana dodatkowo na seniorów z innymi rodzajami niepełnosprawności (np. seniorów leżących, poruszających się na wózkach czy z niepełnosprawnościami intelektualnymi).

Efekty testowania innowacji „MÓJ WŁASNY KĄT” pozwalają stwierdzić, że projekt może być dalej z powodzeniem wdrażany (z uwzględnieniem różnorodnej specyfiki: terytorialnej, społecznej, psychofizycznej, finansowej) w innych jednostkach pomocy społecznej w Polsce, w której przebywają osoby w wieku senioralnym.



Literatura

- Wronka-Pośpiech M. (2015), Innowacje społeczne – pojęcie i znaczenia, Studia Ekonomiczne. Zeszyty Naukowe Uniwersytetu Ekonomicznego w Katowicach, Nr 212, Katowice, Pobrano z: http://www.sbc.org.pl/Content/168003/10_10.pdf
- Raport z badania „Diagnoza sektora usług społecznych w województwie wielkopolskim wraz z rekomendacjami” (2015), Regionalny Ośrodek Polityki Społecznej w Poznaniu, Poznań, s. 65-70, Pobrano z: http://rops.poznan.pl/wp-content/uploads/2016/03/RAPORT_Diagnoza-sektora-us%C5%82ug-spoecznych.pdf
- Woderska N. (2018), Zoom na innowacje społeczne w Domach pomocy społecznej, Pobrano z: <https://ec.europa.eu/epale/pl/blog/zoom-na-innowacje-spoeczne-w-domach-pomocy-spoecznej>
- Woderska N. (2018), O czym marzą seniorzy mieszkający w Domu pomocy społecznej?, Pobrano z: <https://ec.europa.eu/epale/en/node/72124>
- Główny Urząd Statystyczny (2018), Zakłady stacjonarne pomocy społecznej w 2017 r., Pobrano z: https://stat.gov.pl/files/gfx/portalinformacyjny/pl/defaultaktualnosci/5487/18/2/1/zaklady_stacjonarne_pomocy_spoecznej_w_2017_roku.pdf
- Główny Urząd Statystyczny (2016), Ludność w wieku 60. Struktura demograficzna i zdrowie, Warszawa, Pobrano z: <https://stat.gov.pl/obszary-tematyczne/ludnosc/ludnosc/ludnosc-w-wieku-60-struktura-demograficzna-i-zdrowie,24,1.html>
- Kruk M. S. (2016), Innowacje społeczne odpowiedzią na lokalne problemy współczesnego społeczeństwa, Opuscula Sociologica nr 2, Wydawnictwo Naukowe Uniwersytetu Szczecińskiego, Szczecin, Pobrano z: <http://cejsh.icm.edu.pl/cejsh/element/bwmeta1.element.desklight-00ad6483-3b7e-4765-9190-f4c58bbb5da4>
- Cieśla A. (2015), Wzorcowe mieszkanie dla seniora, Pobrano z: <http://sarp.warszawa.pl/wordpress/wp-content/uploads/2015/11/opis-WMS.pdf>
- Bachowski M. (2018), Większość designerów nie projektuje z myślą o swoich dziadkach i rodzicach, Pobrano z: <http://www.fpiec.pl/design/design-dla-seniorow>
- Informacja o sytuacji osób starszych w Polsce za rok 2016, Ministerstwo Rodziny, Pracy i Polityki Społecznej, Warszawa 2017, Pobrano z: <https://www.mpips.gov.pl>
- Kwaśnicki W. (2013), Innowacje społeczne – nowy paradygmat czy kolejny etap w rozwoju kreatywności człowieka?, Pobrano z: <http://kwasnicki.prawo.uni.wroc.pl/todownload/InnowacjeSpoleczneWK.pdf>
- Grześkowiak W.I, Woderska N. (2015), ABC Wolontariatu w szkole w: Wolontariat z klasą. Budowanie szkolnych klubów wolontariatu. Poradnik dla nauczycieli, Stowarzyszenie CREO (red.), Wydawca: Stowarzyszenie Centrum Promocji Inicjatyw Społecznych CREO, Poznań
- Wysocki M. (2017), Przestrzeń publiczna przyjazna seniorom. Polityka Senioralna, (3), 91-94, Pobrano z: <http://polityka.zaczyn.org/przestrzen-publiczna-przyjazna-seniorom/>
- Kuś M., Szwed M. (2012), Realizacja potrzeb ludzi starszych a zadania samorządu terytorialnego, PRACE NAUKOWE Akademii im. Jana Długosza w Częstochowie, Pobrano z: http://dlibra.bg.ajd.czyst.pl:8080/Content/999/Reska_specjalna_301.pdf
- Sienkiewicz J. (2007), Poradnik dla osób z chorobą Parkinsona, Fundacja Życ z chorobą Parkinsona, Warszawa, Pobrano z: <http://www.parkinsonfundacja.pl/datastore/download/poradnikdlaosobzchp2007.pdf>
- Stelau J. (2003), Psychologia. Podręcznik akademicki, tom 1, GWP, Gdańsk
- Instytut Pracy i Spraw Socjalnych (2012), Raport na temat sytuacji osób starszych w Polsce, Warszawa, Pobrano z: http://senior.gov.pl/source/raport_osoby%20starsze.pdf



ZAPRASZAMY DO WSPÓŁPRACY!



Stowarzyszenie Centrum Rozwoju Edukacji Obywatelskiej CREO

Ul. Błękitna 1/7, 60-660 Poznań

NIP: 7792255681 REGON: 634654720 KRS: 0000218555

Tel. 608 839 784

creo@centrumcreo.pl

www.centrumcreo.pl

www.facebook.com/centrumcreo

CREO jest Organizacją Pożytku Publicznego.

Przeznacz nam swój 1% podatku.

KRS: 0000218555

Dziękujemy!

